

Výroční zpráva 2015

Zdravotnická záchranná služba Pardubického kraje



v Pardubicích 29.2.2016

Vážení kolegové,

Vážení zájemci o naši práci,

dovoluji si Vám,

jménem vedení ZZS PAK, krajské příspěvkové organizace, základní složky Integrovaného záchranného systému, předložit výroční zprávu o naší činnosti v roce 2015.

Jak pravidelně uvádím na tomto místě každý rok již od roku 2010, aniž bych měnil jediné písmeno z napsaného, opět po roce pevně věřím, že se Zdravotnická záchranná služba Pardubického kraje i v letošním roce 2016, se ctí vypořádá se všemi úkoly, výzvami, problémy, s potřebami všech regionů Pardubického kraje, s přáními pacientů, odborné zdravotnické veřejnosti, s potřebami nemocnic i našich zaměstnanců. Zajistit vše v daných personálních, finančních a medicínských limitech a ku prospěchu našich pacientů, rok od roku stojí všechny zúčastněné stále větší úsilí, ač si každý rok říkáme, že jsme „z nejhorsího venku“!

Stejně tak, jako každý rok platí, že i přes zaslouženou glorifikaci naší práce, ze strany patientské a odborné veřejnosti, denně řešíme běžnou provozní realitu a problémy, problémy velké, zodpovědné a extrémně exponované organizace. Řešíme problémy personální, odborně-medicínské a vysoce specializované, legislativní, právní a v neposlední řadě i finanční. Nikdy nebudou peníze na všechno, co je dostupné a možné, nikdy nebude pro každého tolik, kolik by očekával nebo přímo za svoji práci požaduje.

A stejně jako v letech minulých platí, že za to, že „záchranka šlape jako hodinky“, mohou více jak tři stovky špičkově vycvičených, odborně a lidsky vyspělých odborníků ve svých profesích, ať už pracují na pozicích lékařů nebo technického personálu, ale hlavně jako naši záchranáři, sestřičky a řidiči, a to i na té nejvzdálenější výjezdové základně v kraji.

Rovněž se ale neobejdeme bez desítek externích spolupracovníků z řad lékařů, dispečerů, záchranářů a řidičů, díky nimž můžeme vůbec zajistit celoroční provoz a bezchybné fungování po dobu dovolených, vzdělávání a dalších pracovních nepřítomnostech.

V předchozích pěti letech se podařilo navýšit počet posádek tak, abychom dokázali plně pokrýt narůstající počet výjezdů do terénu a i převozů mezi zdravotnickými zařízeními. Umožnil to v historii záchranné služby výjimečný a většinový přechod na dvoučlenné posádky.

Zatímco v roce 2010 měla ZZS PAK 22 posádek, z toho pouze osm dvoučlenných RZP a jedno RV v Moravské Třebové, v roce 2015 bylo již sedmnáct dvoučlenných RZP a sedm RV. Počet „tradičních“ lékařských posádek typu RLP byl racionálně a bez dopadu na námi zákonem garantované služby - snížen ze třinácti na šest (!) RLP.

V dubnu 2015 byly transformací místní posádky typu RLP v Červené Vodě vytvořeny dvě nové, standartní a plošně osvědčené, posádky typu RV a RZP, ke stejnému kroku bylo

přistoupeno v říjnu 2015 v Pardubicích na Dukle a na počátku letošního roku také v Hlinsku. Tím jsme mezi našimi posádkami typu RV, RLP a hlavně RZP - přivítali posádku třicátou, což je nárůst o třetinu posádek z dvaceti z doby před více jak pěti lety!

Počátkem října 2015 byla uvedena do provozu, a to díky prostředkům výzvy ROP Severovýchod - v akci „Modernizace výjezdových základem ZZS PAK“- nová výjezdová základna pro posádku RV+RZP v Hlinsku, a nová základna pro posádku RLP v Poličce. Obě základny nahradily nevyhovující původní prostory v těchto městech. Investice byla realizována v objemu přes dvacet miliónů korun z evropských dotací, spoluúčasti zřizovatele a z vlastních zdrojů organizace.

Rok 2016 jsme zahájili s počtem 30-ti posádek:

18 RZP (záchranář+ řidič), 8 RV (lékař+ záchranář/řidič), 4 RLP (lékař + záchranář+řidič)

Tedy již 85% posádek jsou posádky dvoučlenné a 2/3 všech posádek ZZS PAK pracuje samostatně v rámci svých kompetencí a indikací bez lékaře v posádce!

V roce 2010 bylo pro přednemocniční péči v terénu pouze 22 posádek: 8 RZP, 1 RV, 13 RLP

Za to si všichni záchranáři zaslouží poděkování široké laické i odborné veřejnosti. Jejich profesionální práce v terénu je ničím a nikým nenahraditelná a jejich úloha ještě poroste. To ale samozřejmě nijak nesnižuje nenahraditelnost práce lékaře v přednemocniční péči, ale v rozsahu jiném, než jsou očekávání a představy laické veřejnosti.

V roce 2015 jsme byli voláni k více jak 48 tisícům případům, z toho bylo přibližně 7500 úrazů, 1060 dopravních nehod (o 8 % více než v r.2013 !), 1499 cévních mozkových příhod, 328 resuscitací a 994 život ohrožujících srdečních příhod, 7 % našich pacientů byly děti a mladiství.

Nejvyšší finanční náklady za provoz ZZS PAK nese zřizovatel Pardubický kraj. Druhým a asi třetinovým zdrojem financování provozu - jsou příslušné zdravotní pojišťovny našich pacientů. Nemalá část prostředků, v řádech několika miliónů korun ročně, je nově poskytována z Fondu zábrany škod, z Fondu krizové připravenosti MZ ČR a dotačních titulů EU. Námi poskytované komerční a vzdělávací služby (zajištění sportovních akcí, přednášková činnost a kurzy resuscitace apod.) jsou zanedbatelnou položkou.

Přesto i v loňském roce se podařilo zakoupit nové vybavení, hlavně sanitní vozidla, za cca 10 miliónů korun. V letošním roce plánujeme z evropských financí nákup dokonce dvaceti (!) nových sanitek! Od roku 2010 posílilo vozový park již třicet nových sanitních vozidel s vybavením v celkové hodnotě téměř 60 miliónů. Tím došlo k podstatnému omlazení a zkvalitnění sanitek a i komfortu poskytovaných zdravotních a transportních služeb. Rovněž je zákonitě nemalá, díky novým a moderním vozidlům, úspora finančních prostředků na pohonné hmoty a servis vozidel.

Hlavní investice v řádech desítek miliónů byly v roce 2015, po několika letech příprav, v maximální možné míře vyčerpání nabízených prostředků - finalizovány!

Výzva IOP 11. řešila „jednotnou úroveň informačních systémů operačního řízení a modernizace technologií pro příjem tísňového volání základních složek integrovaného záchranného systému“. Rozpočtové náklady akce byly 40 miliónů korun.

Výzva IOP 23 – „Modernizace a standardizace vybavení Zdravotnické záchranné služby“ – rozpočtové náklady 78,5 mil. Kč.

V rámci této výzvy bylo pořízeno 10 sanitních vozidel (refinancování), koncem roku se podařilo realizovat nákup 15 (!) nových sanitních vozidel vč. plného přístrojového vybavení, další investice v řádech milionů byly směřovány do propojení komunikace mezi „operačních střediskem ZZS, posádkami ZZS a nemocnicemi Pardubického kraje“, tzv.e-Health a vybavení posádek sanitních vozidel příslušnou technikou.

Díky akci ROP Severovýchod „Modernizace výjezdových základem ZZS PAK“ byla realizována přístavba garáží na VZ v Pardubičkách vč. parkovacích ploch.

Za cenu nemalých mzdových nákladů byla v průběhu roku zvýšena odměna za práci externím zaměstnancům (DPČ) o 15-20%, dle pracovního zařazení a počátkem roku 2016 došlo k automatickému navýšení základních mezd o 5% v souladu s nařízením vlády ČR.

Přechodem na směnný provoz na pozicích lékařů a omezením přesčasových služeb - se snažíme maximálně plnit přísné podmínky Zákoníku práce.

Jako asi jediná ZZS v ČR máme od roku 2011, pro případ krizové situace, záložní Zdravotnické operační středisko (ZOS) na jiné základně, vybudované pro případ poruchy dosavadní jediné centrály, kam vedou linky 155 z celého kraje.

Naši zaměstnanci se pravidelně, i přes finanční náročnost, zúčastňují odborných vzdělávacích akcí a současně jsou naopak i těmi, kdo školí kolegy i z jiných složek IZS a záchranných služeb a i laiky z řad veřejnosti, školních dětí a zaměstnanců, firem a organizací - formou odborných přednášek a seminářů.

Celoročně se management snaží formou transparentních výběrových řízení, plně dle Zákona o veřejných zakázkách, snižovat náklady na materiální, lékové a přístrojové vybavení. Snaží se vše nakupovat za cenu nejnižší, ale nikoliv za cenu snížení kvality, a to jak kvality přístrojů, tak vybavení nebo výcviku záchranářů, poskytujících nejmodernější před-nemocniční péči.

ZZS PAK zde bude i v letošním roce, tak jako v letech minulých - pro své pacienty

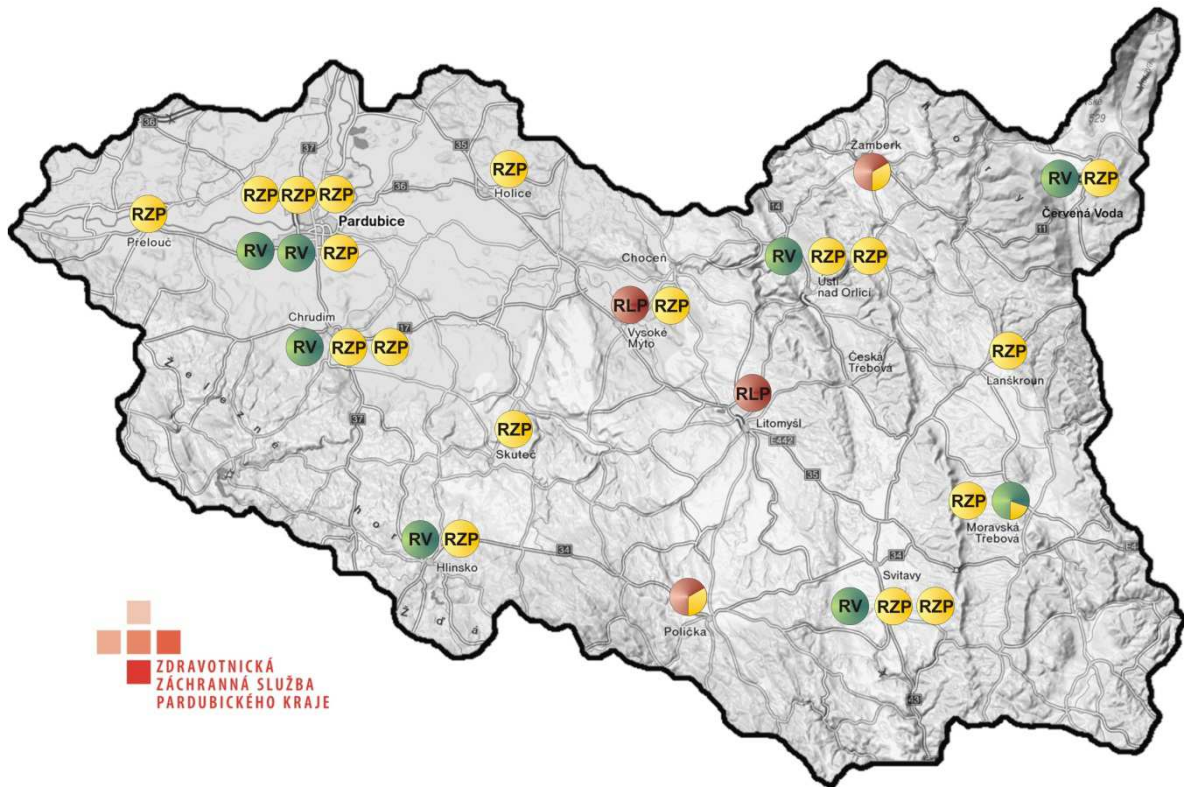
s úctou Váš



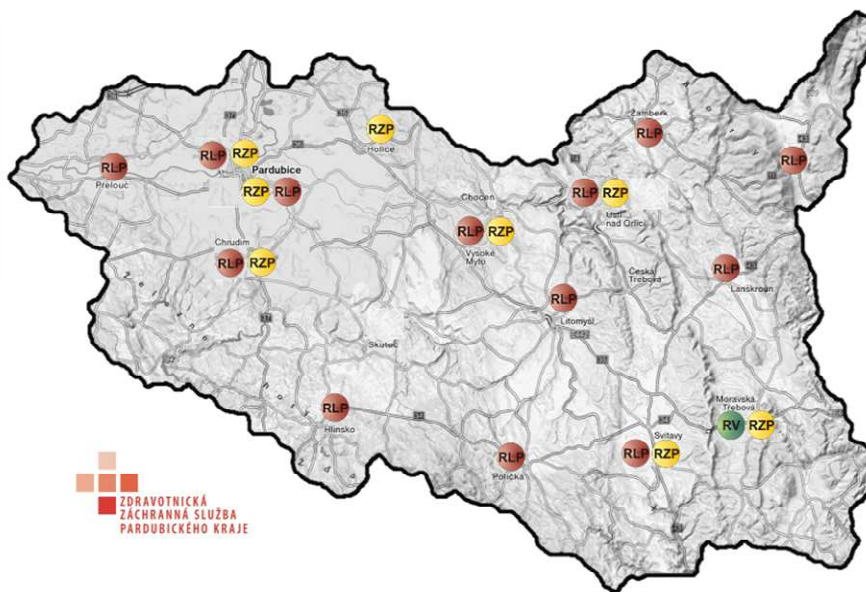
MUDr. Pavel Svoboda

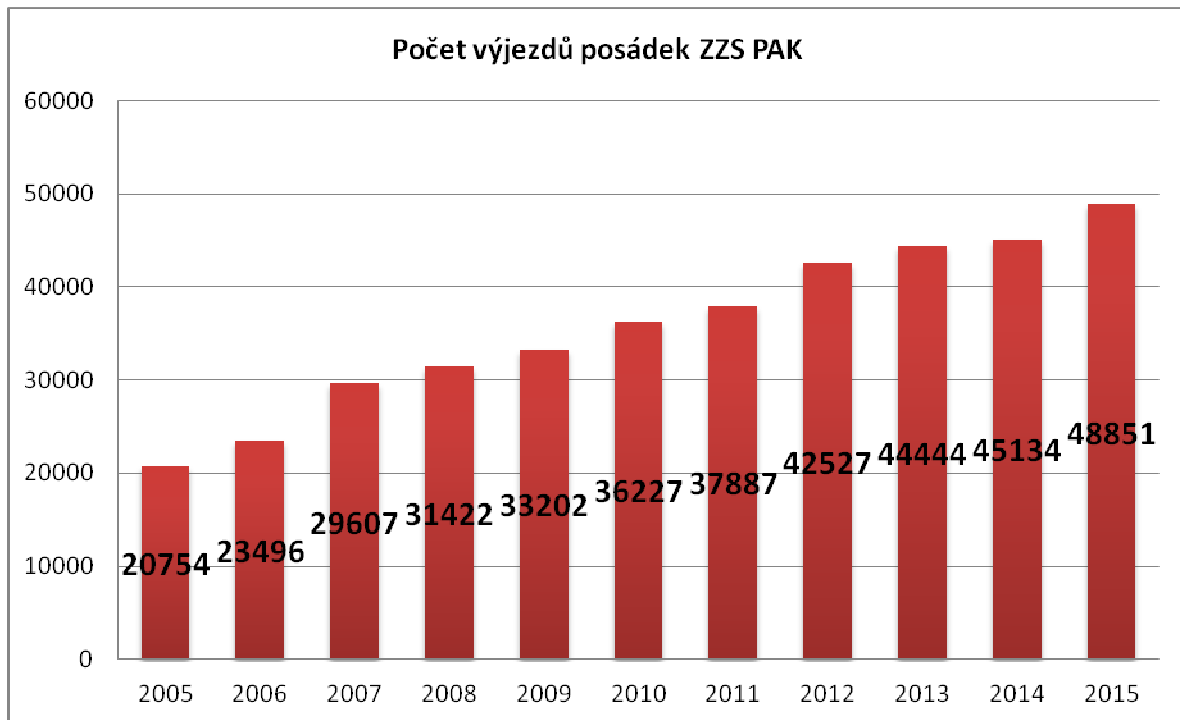
ředitel ZZS PAK

Výjezdové základny ZZS PAK 2015 (30 posádek)

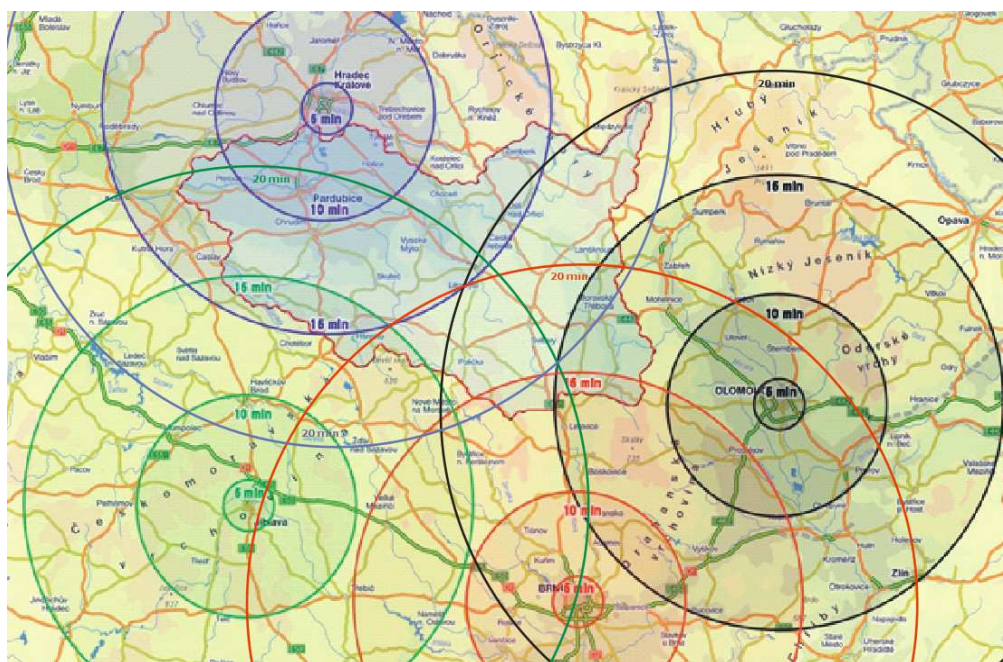


Rozmístění výjezdových skupin ZZS PAK v r. 2010





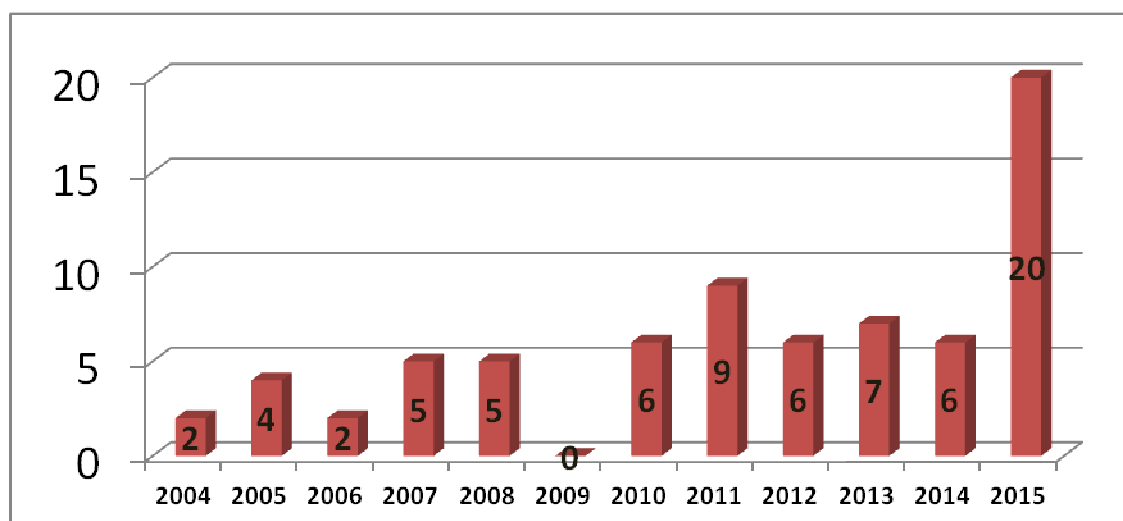
Dostupnost Letecké záchranné služby (LZS) na území Pardubického kraje (pouze denní letová doba, za dobrých meteorologických podmínek a v přesně stanovených indikacích.)



Rozmístění výjezdových základen (VZ) ZZS PAK na území Pardubického kraje v roce 2015

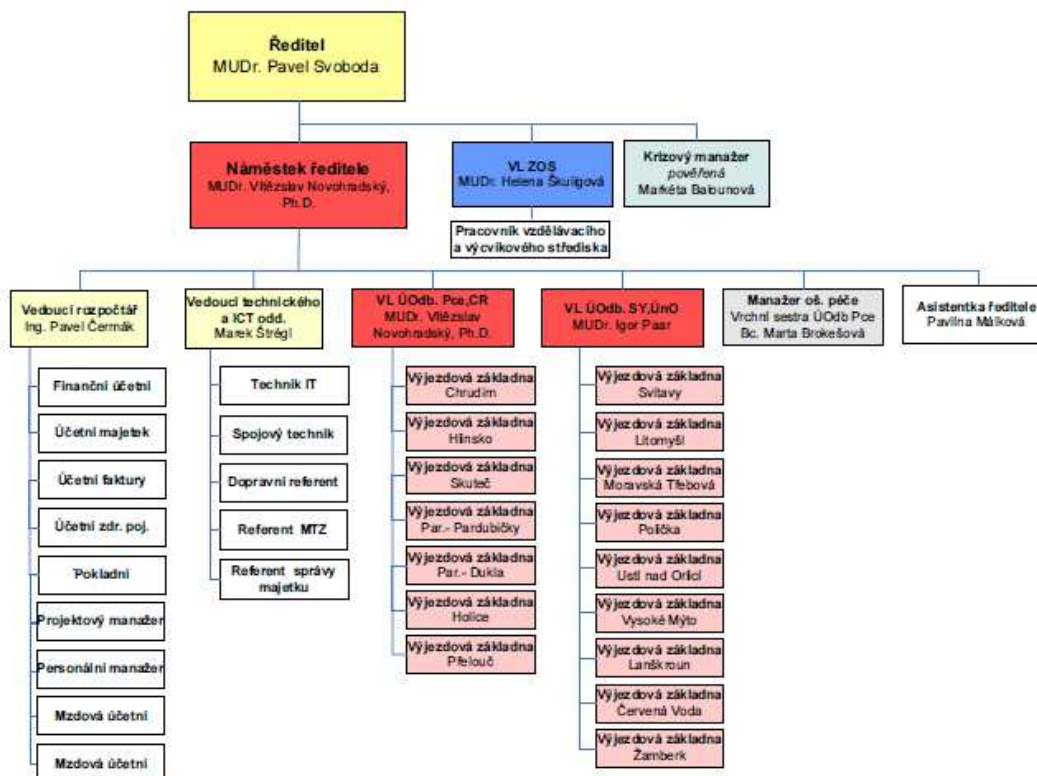
Územní odbor (Úodb.)/ výjezdová základna	Denní směna	Noční směna
Úodb. Pardubice		
Pardubičky	1x RV, 3x RZP	1x RV, 3 x RZP
Dukla	1x RLP	1x RLP
Přelouč	1x RZP	1x RZP
Holice	1x RZP	1x RZP
Úodb. Chrudim		
Chrudim	1x RV, 2x RZP	1x RV, 2x RZP
Hlinsko	1x RLP	1x RLP
Skuteč	1x RZP	1x RZP
Úodb. Ústí nad Orlicí		
Ústí nad Orlicí	1x RV, 2x RZP	1x RV, 2x RZP
Žamberk	1x RLP	1x RZP
Lanškroun	1x RZP	1x RZP
Červená voda	1x RLP	1x RLP
Vysoké Mýto	1x RLP, 1x RZP	1x RLP, 1x RZP
Úodb. Svitavy		
Svitavy	1x RV, 2x RZP	1x RV, 2x RZP
Litomyšl	1x RLP	1x RLP
Moravská Třebová	1x RV, 1x RZP	1x RV, 1x RZP
Polička	1x RLP	1x RZP

Nákup nových sanitních vozidel pro ZZS PAK:



Organizační struktura ZZS PAK

Platná od 1.11. 2015



Nájmy prostor pro činnost ZZS PAK od subjektů v roce 2015

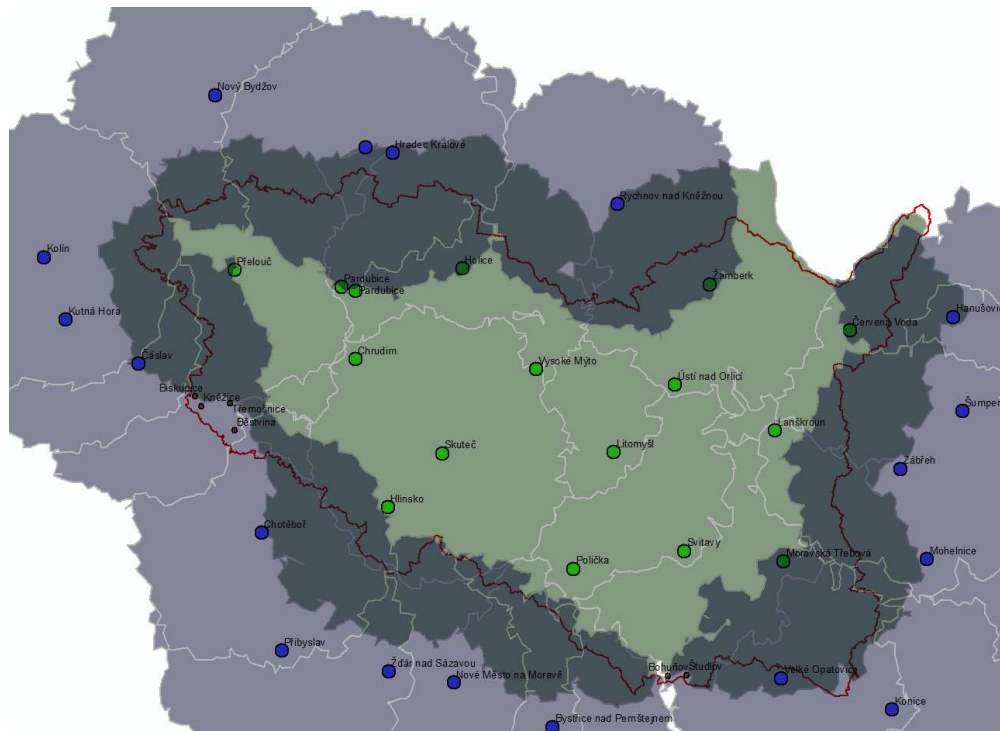
Název

NS o nájmu NP- Holice budova čp.29
Smlouva o nájmu NP - dům čp.548 Hlinsko
NS o nájmu NP - garáže Holice čp. 1173
Smlouva o nájmu NP/ Polikl. Žamberk - garáže
NS - pozemková parc. č. 4253 a stp. č. 3767
Sml. o nájmu nebyt. prostor - areál Poličské nemocnice
Smouva o výpůjčce/ Č. Voda HELIPOINT
Smlouva o výpůjčce/Litomyšl, Partyzánská ul. 1074
Smlouva o výpůjčce/ RLP, garáže - Mor. Třebová
Smlouva o výpůjčce - PCE-Dukla
Smlouva o výpůjčce/ heliport Svitavy
Dohoda o využití rekr. zařízení Seč
Sml.o podnájmu NP-V. Mýto čp.167,1986
Smlouva o podnájmu NP-Svitavy garáže

Druhá smluvní strana

Město Holice
Město Hlinsko
Město Holice
Poliklinika Žamberk
Město Lanškroun
Svazek obcí AZASS
Obec Červená Voda
Hasičský záchranný sbor Pardubického kraje
Nemocnice následné péče Moravská Třebová
Hasičský záchranný sbor Pardubického kraje
Hasičský záchranný sbor Pardubického kraje
Chrudimská nemocnice, a.s.
Vysokomýtská nemocnice
Svitavská nemocnice, a.s.

Pokrytí území Pardubického kraje posádkami ZZS PAK a ZZS sousedních krajů (tmavé oblasti jsou v případě potřeby dostupné i posádkami sousedních ZZS)

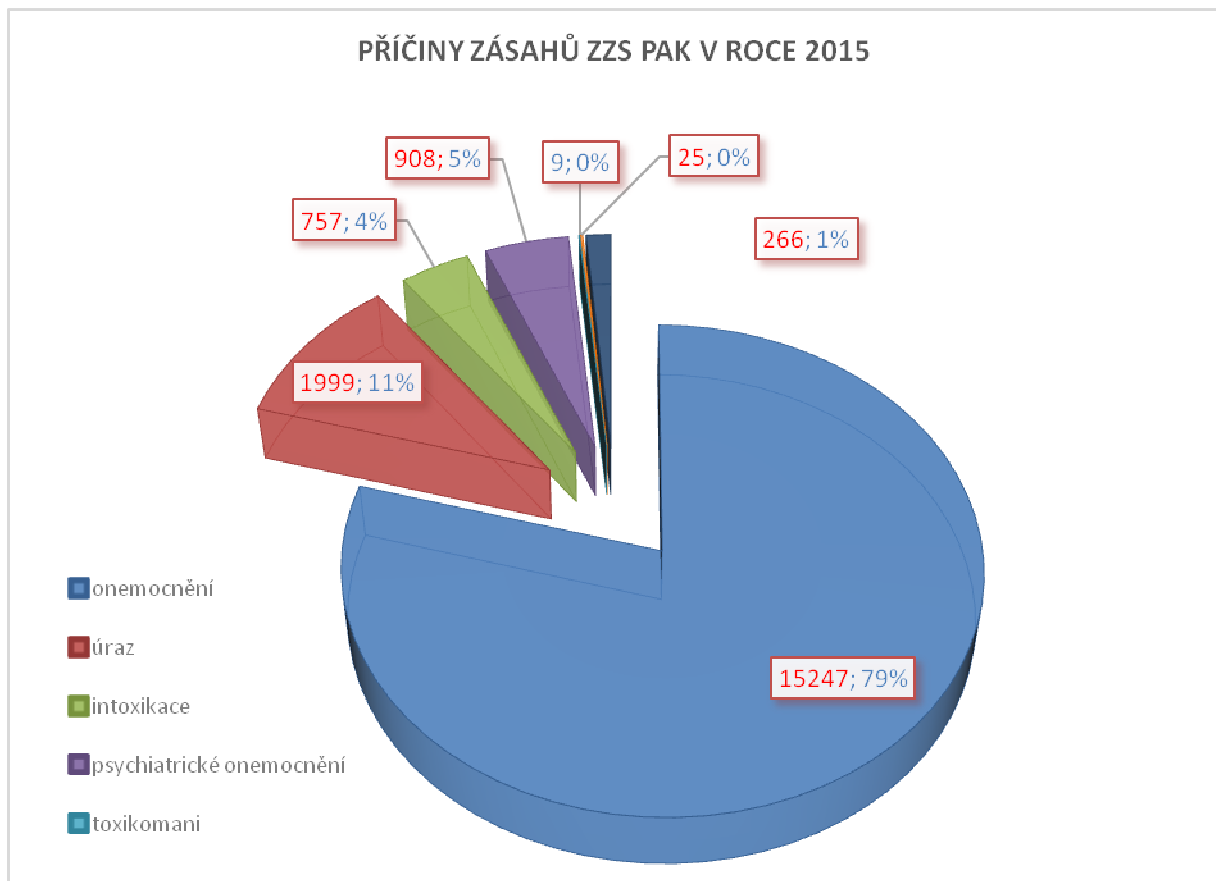
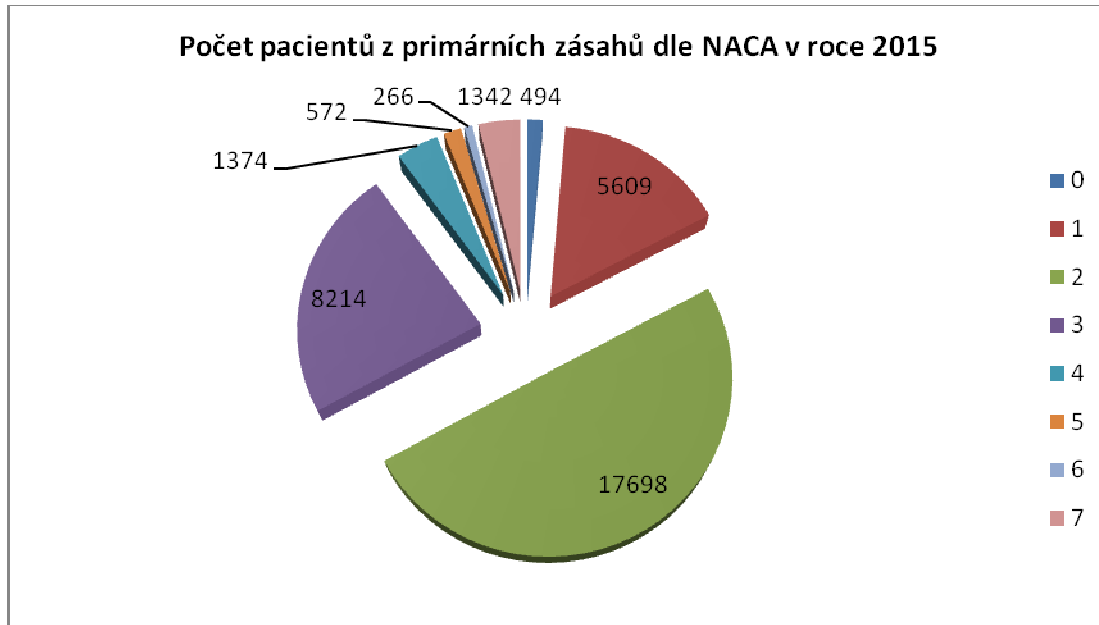


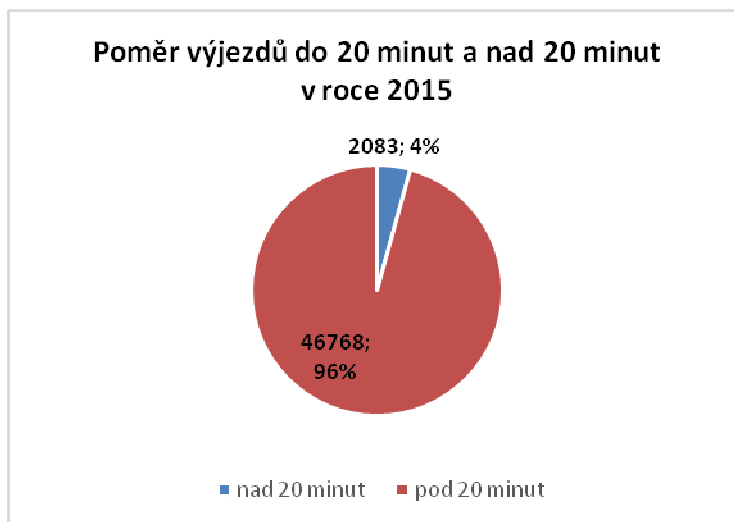
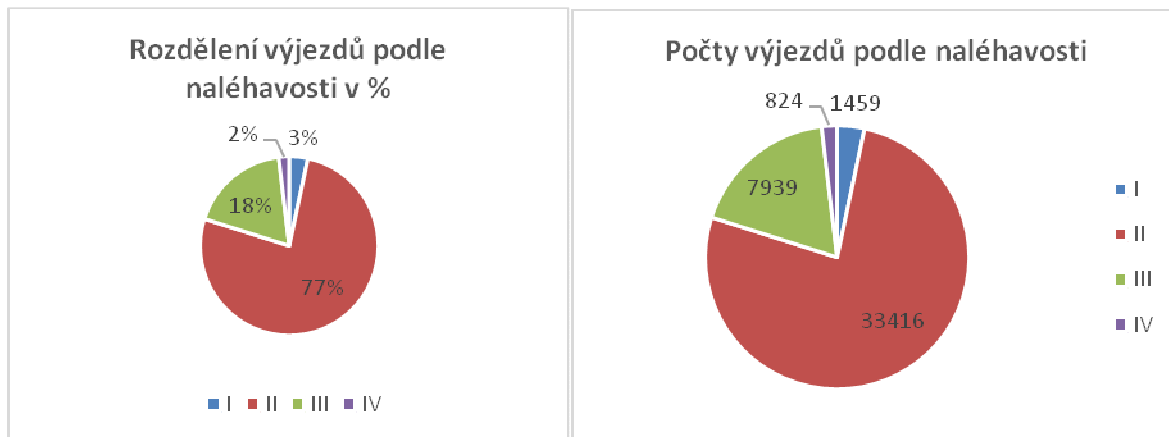
Vybrané ukazatele ZZS PAK za rok 2015

Ukazatel	
Rozloha kraje km ²	4 519
Počet obyvatel	516 004
Počet výjezdových míst	16,0
Počet výjezdových skupin	29,0
z toho : RLP	5,0
RZP	17,0
RV	7,0
LZS	0,0
Provozní příspěvek (tis. Kč)	151 257
z toho : na činnost ZS (709)	149 257
ostatní	1 234
Průměrný přepočtený evidenční počet zaměstnanců	329

NACA klasifikace závažnosti stavu pacienta (National Advisory Committee on Aeronautics score):

0-neohrožen, 1-bezvýznamné, 2-ambulantní ošetření, **3-vysoké=nutná hospitalizace**, 4-potenciální ohrožení života, 5-přímé ohrožení života, 6-resuscitace, 7-exitus

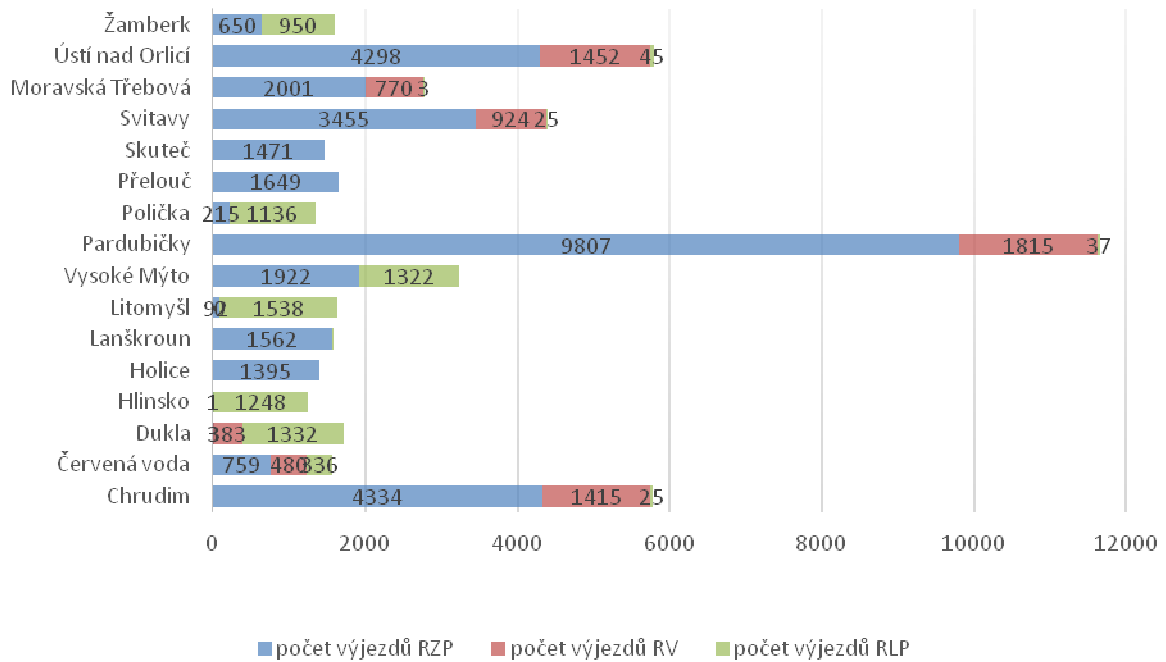




Nová VZ Polička



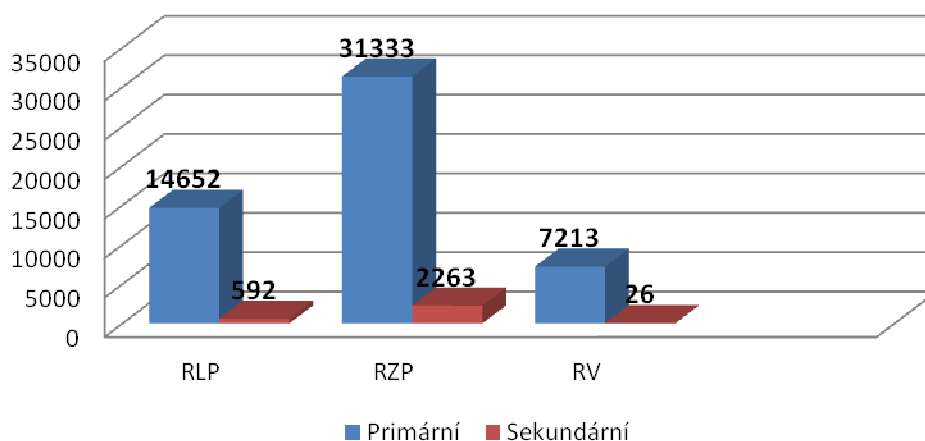
POČET VÝJEZDŮ DLE TYPU POSÁDKY VZ ROCE 2015

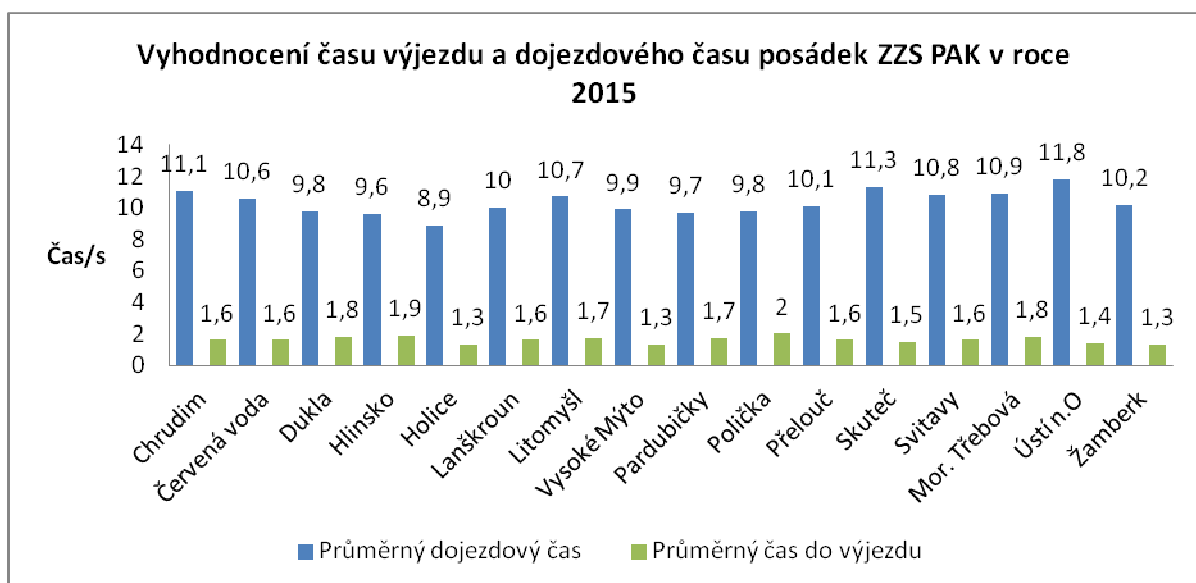
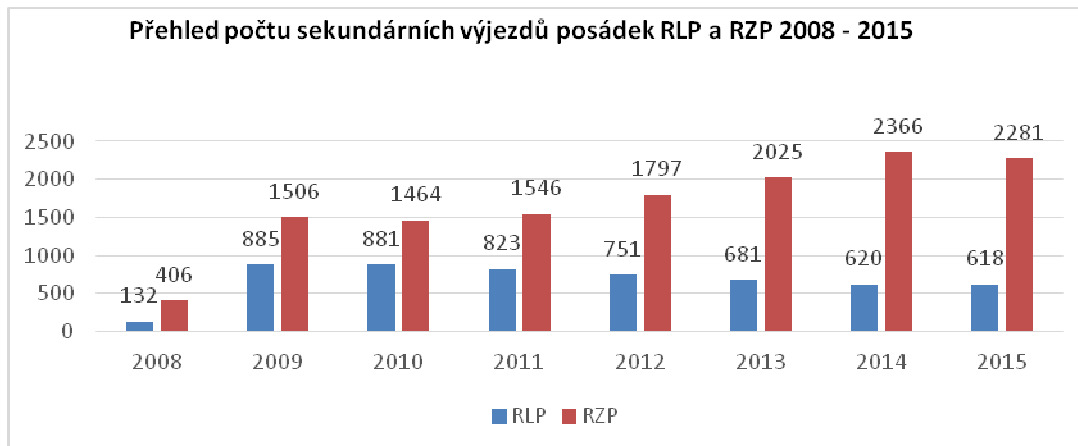


Nový vozový park a nové garáže VZ Pardubičky:



Primární a sekundární výjezdy podle typu posádky v roce 2015





Nová VZ Hlinsko:



Příloha č. 1 k vyhlášce č. 410/2009 Sb.

Rozvaha

PŘÍSPĚVKOVÉ ORGANIZACE

Název: **Zdravotnická záchranná služba Pardubického kraje**
 Sídlo: Průmyslová 450, Pardubice, 532 03, Česká republika
 Právní forma: Příspěvková organizace
 IČ: **69172196**
 Předmět činnosti: Přednemocniční neodkladná péče

sestavená k 31.12.2015

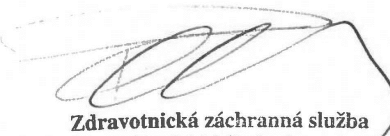
(v Kč, s přesností na dvě desetinná místa)

okamžik sestavení: 14.1.2016

Číslo položky	Název položky	Syntetický účet	1	2	3	4
			ÚČETNÍ OBDOBÍ			
			BĚŽNÉ			MINULÉ
			BRUTTO	KOREKCE	NETTO	
AKTIVA	AKTIVA CELKEM		586 527 496,50	191 276 997,77	395 250 498,73	274 149 518,97
A.	Stálá aktiva		522 995 440,72	191 031 607,72	331 963 833,00	230 272 938,89
I.	Dlouhodobý nehmotný majetek		45 598 696,14	23 409 395,84	22 189 300,30	318 564,00
1.	Nehmotné výsledky výzkumu a vývoje	012				
2.	Software	013	41 842 634,54	19 653 334,24	22 189 300,30	318 564,00
3.	Ocenitelná práva	014				
4.	Povolenky na emise a preferenční limity	015				
5.	Drobný dlouhodobý nehmotný majetek	018	3 756 061,60	3 756 061,60		
6.	Ostatní dlouhodobý nehmotný majetek	019				
7.	Nedokončený dlouhodobý nehmotný majetek	041				
8.	Uspořádací účet technického zhodnocení dlouhodobého nehr	044				
9.	Poskytnuté zálohy na dlouhodobý nehmotný majetek	051				
10.	Dlouhodobý nehmotný majetek určený k prodeji	035				
II.	Dlouhodobý hmotný majetek		477 396 744,58	167 622 211,88	309 774 532,70	229 954 374,89
1.	Pozemky	031	4 896 654,16		4 896 654,16	6 785 052,16
2.	Kulturní předměty	032				
3.	Stavby	021	213 367 720,64	19 659 405,90	193 708 314,74	167 394 653,80
4.	Samostatné hmotné movité věci a soubory hmotných movitýc	022	221 661 634,53	111 019 553,86	110 642 080,67	55 774 668,93
5.	Pěstitelské celky trvalých porostů	025				
6.	Drobný dlouhodobý hmotný majetek	028	36 943 252,12	36 943 252,12		
7.	Ostatní dlouhodobý hmotný majetek	029				
8.	Nedokončený dlouhodobý hmotný majetek	042	527 483,13		527 483,13	
9.	Uspořádací účet technického zhodnocení dlouhodobého hmo	045				
10.	Poskytnuté zálohy na dlouhodobý hmotný majetek	052				
11.	Dlouhodobý hmotný majetek určený k prodeji	036				
III.	Dlouhodobý finanční majetek					
1.	Majetkové účasti v osobách s rozhodujícím vlivem	061				
2.	Majetkové účasti v osobách s podstatným vlivem	062				
3.	Dluhové cenné papíry držené do splatnosti	063				
5.	Terminované vklady dlouhodobé	068				
6.	Ostatní dlouhodobý finanční majetek	069				
IV.	Dlouhodobé pohledávky					
1.	Poskytnuté návratné finanční výpomoci dlouhodobé	462				
2.	Dlouhodobé pohledávky z postoupených úvěrů	464				
3.	Dlouhodobé poskytnuté zálohy	465				
5.	Ostatní dlouhodobé pohledávky	469				
6.	Dlouhodobé poskytnuté zálohy na transfery	471				
7.	Zprostředkování dlouhodobých transferů	475				
B.	Oběžná aktiva		63 532 055,78	245 390,05	63 286 665,73	43 876 580,08
I.	Zásoby					
1.	Pořízení materiálu	111				
2.	Materiál na skladě	112				
3.	Materiál na cestě	119				
4.	Nedokončená výroba	121				
5.	Polotovary vlastní výroby	122				
6.	Výrobky	123				
7.	Pořízení zboží	131				
8.	Zboží na skladě	132				

Číslo položky	Název položky	Syntetický účet	1	2	3	4
			ÚČETNÍ OBDOBÍ			
			BĚŽNÉ			MINULÉ
BRUTTO	KOREKCE	NETTO				
9.	Zboží na cestě	138				
10.	Ostatní zásoby	139				
II.	Krátkodobé pohledávky		48 208 799,02	245 390,05	47 963 408,97	30 252 572,50
1.	Odběratelé	311	21 339 486,91	245 390,05	21 094 096,86	17 912 652,84
4.	Krátkodobé poskytnuté zálohy	314	1 228 132,00		1 228 132,00	1 396 614,00
5.	Jiné pohledávky z hlavní činnosti	315				
6.	Poskytnuté návratné finanční výpomoci krátkodobé	316				
9.	Pohledávky za zaměstnanci	335	388 404,43		388 404,43	506 809,50
10.	Sociální zabezpečení	336				
11.	Zdravotní pojištění	337				
12.	Důchodové spoření	338				
13.	Daň z příjmů	341				1 529,00
14.	Ostatní daně, poplatky a jiná obdobná peněžitá plnění	342				
15.	Daň z přidané hodnoty	343				
16.	Pohledávky za osobami mimo vybrané vládní instituce	344				
17.	Pohledávky za vybranými ústředními vládními institucemi	346	24 946 005,82		24 946 005,82	10 042 148,55
18.	Pohledávky za vybranými místními vládními institucemi	348				
27.	Krátkodobé poskytnuté zálohy na transfery	373				
28.	Zprostředkování krátkodobých transferů	375				
29.	Náklady příštích období	381	277 212,50		277 212,50	360 047,50
30.	Příjmy příštích období	385				
31.	Dohadné účty aktivní	388				
32.	Ostatní krátkodobé pohledávky	377	29 557,36		29 557,36	32 771,11
III.	Krátkodobý finanční majetek		15 323 256,76		15 323 256,76	13 624 007,58
1.	Majetkové cenné papíry k obchodování	251				
2.	Dluhové cenné papíry k obchodování	253				
3.	Jiné cenné papíry	256				
4.	Termínované vklady krátkodobé	244				
5.	Jiné běžné účty	245				
9.	Běžný účet	241	13 416 169,41		13 416 169,41	11 999 918,47
10.	Běžný účet FKSP	243	1 585 779,35		1 585 779,35	1 325 311,11
15.	Ceniny	263	303 450,00		303 450,00	278 150,00
16.	Peníze na cestě	262				
17.	Pokladna	261	17 858,00		17 858,00	20 628,00

Číslo položky	Název položky	Syntetický účet	ÚČETNÍ OBDOBÍ	
			1	2
			BĚŽNÉ	MINULÉ
PASIVA	PASIVA CELKEM		395 250 498,73	274 149 518,97
C.	Vlastní kapitál		368 387 944,36	252 530 845,83
I.	Jméni účetní jednotky a upravující položky		354 575 505,54	239 864 702,44
1.	Jméni účetní jednotky	401	249 913 569,44	230 418 609,89
3.	Transfery na pořízení dlouhodobého majetku	403	105 888 709,10	10 672 865,55
4.	Kurzové rozdíly	405		
5.	Oceňovací rozdíly při prvotním použití metody	406		
6.	Jiné oceňovací rozdíly	407		
7.	Opravy předcházejících účetních období	408	-1 226 773,00	-1 226 773,00
II.	Fondy účetní jednotky		18 467 858,75	20 761 083,00
1.	Fond odměn	411	99 400,00	99 400,00
2.	Fond kulturních a sociálních potřeb	412	1 723 150,05	1 435 718,38
3.	Rezervní fond tvořený ze zlepšeného výsledku hospodaření	413	14 074,00	14 074,00
4.	Rezervní fond z ostatních titulů	414	172 853,05	
5.	Fond reprodukce majetku, investiční fond	416	16 458 381,65	19 211 890,62
III.	Výsledek hospodaření		-4 655 419,93	-8 094 939,61
1.	Výsledek hospodaření běžného účetního období		3 439 519,68	344 764,80
2.	Výsledek hospodaření ve schvalovacím řízení	431		
3.	Výsledek hospodaření předcházejících účetních období	432	-8 094 939,61	-8 439 704,41
D.	Cizí zdroje		26 862 554,37	21 618 673,14
I.	Rezervy			
1.	Rezervy	441		
II.	Dlouhodobé závazky			
1.	Dlouhodobé úvěry	451		
2.	Přijaté návratné finanční výpomoci dlouhodobé	452		
4.	Dlouhodobé přijaté zálohy	455		
7.	Ostatní dlouhodobé závazky	459		
8.	Dlouhodobé přijaté zálohy na transfery	472		
9.	Zprostředkování dlouhodobých transferů	475		
III.	Krátkodobé závazky		26 862 554,37	21 618 673,14
1.	Krátkodobé úvěry	281		
4.	Jiné krátkodobé půjčky	289		
5.	Dodavatelé	321	2 901 468,61	2 717 762,35
7.	Krátkodobé přijaté zálohy	324		
9.	Přijaté návratné finanční výpomoci krátkodobé	326		
10.	Zaměstnanci	331	12 238 975,00	9 808 329,00
11.	Jiné závazky vůči zaměstnancům	333		576,00
12.	Sociální zabezpečení	336	5 015 755,00	3 951 136,00
13.	Zdravotní pojištění	337	2 226 917,00	1 763 947,00
14.	Důchodové spoření	338	15 384,00	13 528,00
15.	Daň z příjmů	341	609 589,00	
16.	Ostatní daně, poplatky a jiná obdobná peněžitá plnění	342	2 461 105,00	1 819 550,00
17.	Daň z přidané hodnoty	343	2 674,98	
18.	Závazky k osobám mimo vybrané vládní instituce	345		
19.	Závazky k vybraným ústředním vládním institucím	347		
20.	Závazky k vybraným místním vládním institucím	349	215 119,78	1 762,79
32.	Krátkodobé přijaté zálohy na transfery	374		
33.	Zprostředkování krátkodobých transferů	375		
34.	Výdaje příštích období	383	566,00	145,00
35.	Výnosy příštích období	384	4 200,00	4 200,00
36.	Dohadné účty pasivní	389	1 111 637,00	1 471 772,00
37.	Ostatní krátkodobé závazky	378	59 163,00	65 965,00



Zdravotnická záchranná služba
Pardubického kraje
Průmyslová 450, Pardubice 530 03
IČ: 69172196
-1a-

Příloha č. 2 k vyhlášce č. 410/2009 Sb.

Výkaz zisku a ztráty

PŘÍSPĚVKOVÉ ORGANIZACE

Název: **Zdravotnická záchranná služba Pardubického kraje**
 Sídlo: Průmyslová 450, Pardubice, 532 03, Česká republika
 Právní forma: Příspěvková organizace
 IČ: **69172196**
 Předmět činnosti: Přednemocniční neodkladná péče

sestavený k 31.12.2015

(v Kč, s přesností na dvě desetinná místa)

okamžik sestavení: 14.1.2016

Číslo položky	Název položky	Syntetický účet	ÚČETNÍ OBDOBÍ			
			BĚŽNÉ		MINULÉ	
			Hlavní činnost	Hospodářská činnost	Hlavní činnost	Hospodářská činnost
			1	2	3	4
A.	NÁKLADY CELKEM		285 080 539,42		259 128 244,25	
I.	Náklady z činnosti		284 238 131,42		258 970 773,25	
1.	Spotřeba materiálu	501	16 393 812,45		14 186 910,80	
2.	Spotřeba energie	502	2 374 961,97		2 354 257,30	
3.	Spotřeba jiných neskladovatelných dodávek	503				
4.	Prodané zboží	504				
5.	Aktivace dlouhodobého majetku	506				
6.	Aktivace oběžného majetku	507				
7.	Změna stavu zásob vlastní výroby	508				
8.	Opravy a udržování	511	5 644 005,85		5 973 226,95	
9.	Cestovné	512	42 956,00		37 989,00	
10.	Náklady na reprezentaci	513	85 215,90		61 087,46	
11.	Aktivace vnitroorganizačních služeb	516				
12.	Ostatní služby	518	9 374 535,56		10 120 466,41	
13.	Mzdové náklady	521	164 227 220,00		152 651 175,00	
14.	Zákonné sociální pojištění	524	55 125 902,00		51 329 680,00	
15.	Jiné sociální pojištění	525	502 393,00		792 618,00	
16.	Zákonné sociální náklady	527	1 404 553,67		1 283 900,41	
17.	Jiné sociální náklady	528	1 426 521,00		154 771,00	
18.	Daň silniční	531				
19.	Daň z nemovitostí	532				
20.	Jiné daně a poplatky	538			2 866,00	
22.	Smluvní pokuty a úroky z prodlení	541				
23.	Jiné pokuty a penále	542	21 600,00			
24.	Dary a jiná bezúplatná předání	543				
25.	Prodaný materiál	544				
26.	Manka a škody	547			6 300,00	
27.	Tvorba fondů	548	14 786,00		44 475,00	
28.	Odpisy dlouhodobého majetku	551	21 439 652,26		16 304 496,17	
29.	Prodaný dlouhodobý nehmotný majetek	552				
30.	Prodaný dlouhodobý hmotný majetek	553				
31.	Prodané pozemky	554				
32.	Tvorba a zúčtování rezerv	555				
33.	Tvorba a zúčtování opravných položek	556	47 990,45		197 399,60	
34.	Náklady z vyřazených pohledávek	557				
35.	Náklady z drobného dlouhodobého majetku	558	5 134 879,59		2 196 668,30	
36.	Ostatní náklady z činnosti	549	977 145,72		1 272 485,85	
II.	Finanční náklady					
1.	Prodané cenné papíry a podíly	561				
2.	Úroky	562				
3.	Kurzové ztráty	563				
4.	Náklady z přecenění reálnou hodnotou	564				
5.	Ostatní finanční náklady	569				
III.	Náklady na transfery					
1.	Náklady vybraných ústředních vládních institucí na transfery	571				
2.	Náklady vybraných místních vládních institucí na transfery	572				
V.	Daň z příjmů					
1.	Daň z příjmů	591	842 408,00		157 471,00	

Číslo položky	Název položky	Syntetický účet	1	2	3	4
			ÚČETNÍ OBDOBÍ			
			BĚŽNÉ		MINULÉ	
		Hlavní činnost	Hospodářská činnost	Hlavní činnost	Hospodářská činnost	
2.	Dodatečné odvody daně z příjmů	595				
B.	VÝNOSY CELKEM		288 520 059,10		259 473 009,05	
I.	Výnosy z činnosti		135 972 029,68		116 522 710,72	
1.	Výnosy z prodeje vlastních výrobků	601				
2.	Výnosy z prodeje služeb	602	133 012 239,80		114 984 367,91	
3.	Výnosy z pronájmu	603	850 324,00		776 861,00	
4.	Výnosy z prodaného zboží	604				
8.	Jiné výnosy z vlastních výkonů	609				
9.	Smluvní pokuty a úroky z prodlení	641	81 600,00		38 583,81	
10.	Jiné pokuty a penále	642				
11.	Výnosy z vyřazených pohledávek	643				
12.	Výnosy z prodeje materiálu	644				
13.	Výnosy z prodeje dlouhodobého nehmotného majetku	645				
14.	Výnosy z prodeje dlouhodobého hmotného majetku kromě po	646	16 786,00		44 475,00	
15.	Výnosy z prodeje pozemků	647				
16.	Čerpání fondů	648	1 167 846,95		126 756,00	
17.	Ostatní výnosy z činnosti	649	843 232,93		551 667,00	
II.	Finanční výnosy		17 637,65		41 506,12	
1.	Výnosy z prodeje cenných papírů a podílů	661				
2.	Úroky	662	17 637,65		41 506,12	
3.	Kurzové zisky	663				
4.	Výnosy z přecenění reálnou hodnotou	664				
6.	Ostatní finanční výnosy	669				
IV.	Výnosy z transferů		152 530 391,77		142 908 792,21	
1.	Výnosy vybraných ústředních vládních institucí z transferů	671				
2.	Výnosy vybraných místních vládních institucí z transferů	672	152 530 391,77		142 908 792,21	
C.	VÝSLEDEK HOSPODAŘENÍ					
1.	Výsledek hospodaření před zdaněním	-	4 281 927,68		502 235,80	
2.	Výsledek hospodaření běžného účetního období	-	3 439 519,68		344 764,80	



Zdravotnická záchraná služba
Pardubického kraje
Průmyslová 450, Pardubice 530 03
IČ: 69172196
-1a-