



Zpráva o činnosti a plnění úkolů 2024

Profil organizace:

Zdravotnická záchranná služba
Pardubického kraje
Průmyslová 450
530 03 Pardubice

Tel: 466 034 107

e-mail: zzspak@zzspak.cz

<http://www.zzspak.cz/>

Vedení organizace:

Ředitel: MUDr. Igor Paar, LL.M., MBA

Management organizace:

Ekonomicko-technický náměstek: Ing. Ladislava Kratochvílová, LL.M., MBA

Náměstek léčebně preventivní péče: MUDr. Pavel Novotný

Náměstek ošetrovatelské péče: Ing. Martin Pfeifer, DiS., LL.M., MBA

Vážené dámy, pánové, kolegyně a kolegové,

dovolte mi, abych Vás seznámil s činností Zdravotnické záchranné služby Pardubického kraje (ZZSPAK) v uplynulém roce 2024.

V roce 2024 Zdravotnická záchranná služba Pardubického kraje spolehlivě naplňovala své zadání v přednemocniční péči a kvalitně se vypořádala se všemi nečekanými událostmi.

Zdravotnická záchranná služba Pardubického kraje k datu 1. ledna 2025 vyjíždí na svém spádovém území celkem z 18 výjezdových základen, na kterých je dislokováno celkem 32 lékařských a nelékařských výjezdových skupin pracujících v nepřetržitém provozu 24/7. Statistické údaje o počtu a charakteru uskutečněných výjezdů za uplynulý rok jsou přehledně uvedeny v tabulkách a grafech níže v textu.

Po celý uplynulý rok probíhala realizace staveb nových výjezdových základen ve Svitavách a v Litomyšli, kam plánujeme stěhovat naše posádky na počátku roku 2026.

Během minulého roku byly dokončeny 2 dříve započaté investice - Revitalizace zdravotnického operačního střediska a částečná rekonstrukce výjezdové základny v Ústí nad Orlicí.

V Hlinsku byla v roce 2024 zahájena vynucená oprava objektu výjezdové základny zahrnující přístavbu nových garáží. Na území celého kraje souběžně probíhaly stavební aktivity směřující k zajištění objektů ZZSPAK náhradními zdroji elektrické energie pro případ výpadku přenosové sítě.

Současně v souladu s investičními prioritami naší organizace je připravována adaptace nových prostor Vzdělávacího a výcvikového střediska v Pardubicích a také realizace nové výjezdové základny ZZSPAK v České Třebové, která bude mj. zahrnovat vybudování strategických skladových prostor ZZSPAK, garáží pro speciální vozidlo nasazované při mimořádných událostech a zázemí pro posádku rychlé zdravotnické pomoci (RZP) pracující v nepřetržitém provozu 24/7.

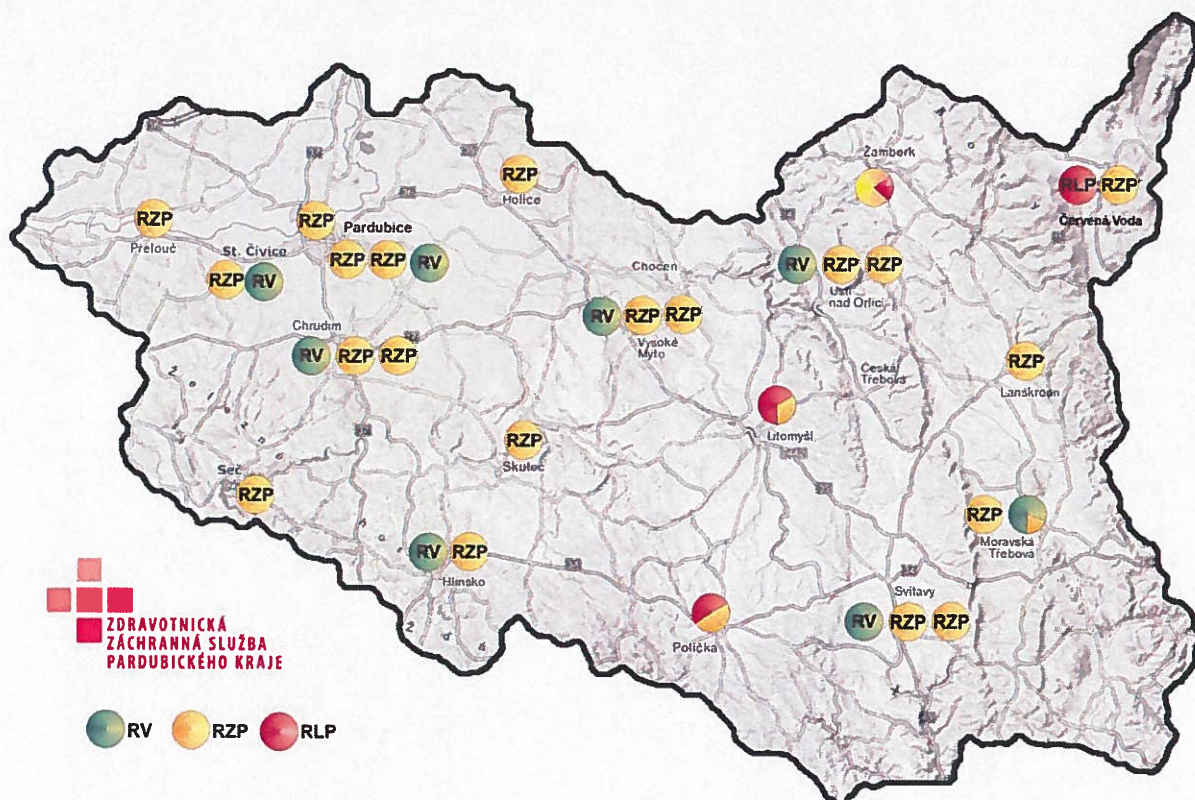
V rámci obnovy vozového parku bylo loni pořízeno 10 nových sanitních vozidel typu B a C, které byly zařazeny do provozu a naše posádky s nimi vyjíždějí k pacientům po celém území

Pardubického kraje. Také v roce 2025 plánujeme nákup nových sanitních vozidel dle konceptu pravidelné obměny.

Závěrem bych chtěl poděkovat Pardubickému kraji a jeho představitelům za projevenou podporu v uplynulém roce, spolupracujícím obecním samosprávám, dále kolegům ze zdravotnických zařízení za spolupráci, privátním sponzorům a sympatizantům za projevenou přízeň, a především všem zaměstnancům Zdravotnické záchranné služby Pardubického kraje za jejich obětavou práci, která je elementárním předpokladem vysoké úrovně kvality péče o naše pacienty.

MUDr. Igor Paar, LL.M., MBA, ředitel ZZSPAK

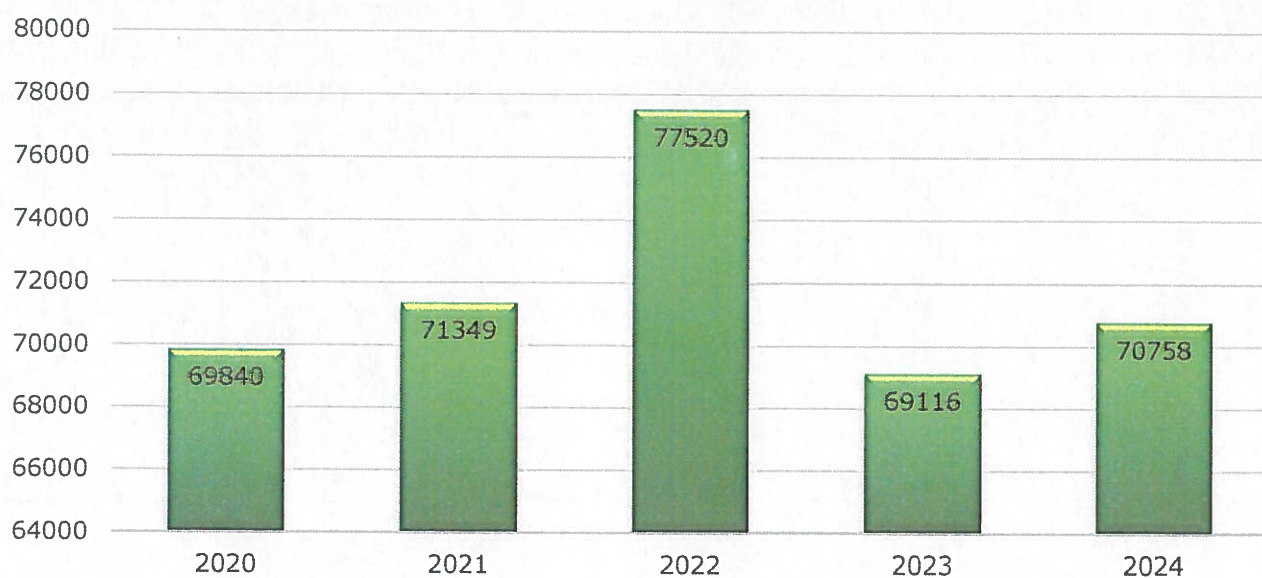
Výjezdové základny ZZSPAK 2024



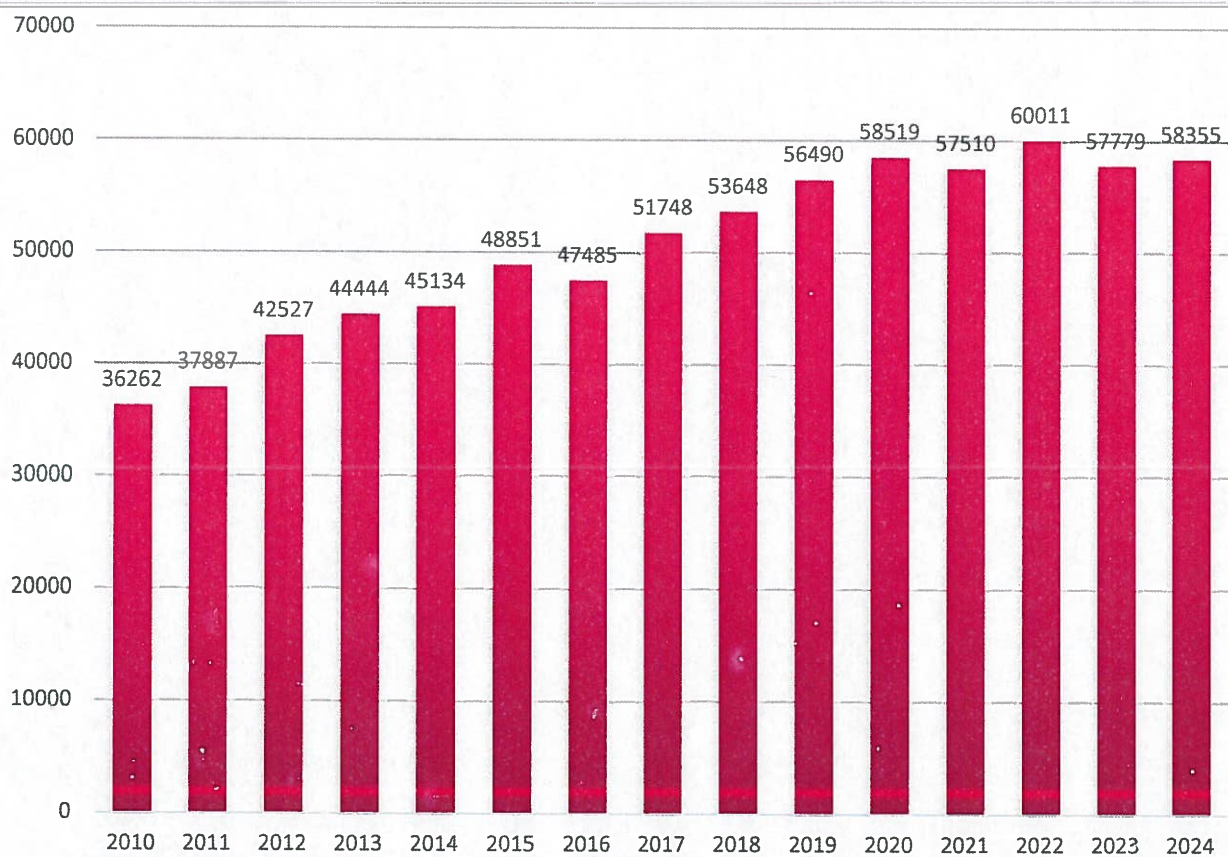
Sledované statistické parametry ZZS Pardubického kraje r. 2024

celkový počet výjezdů	58355
počet výjezdových základen	18
počet výjezdových skupin	32
počet ošetřených pacientů 0-18 let	4016
počet ošetřených pacientů nad 18 let	47181
počet výjezdů k úrazovým dg.	10824
počet výjezdů k dopravním nehodám	1222
počet výjezdů k AIM	756
počet výjezdů k CMP	1288
počet zahájených KPR	690
počet využití LZS	116
počet sekundárních transportů	3378
počet vykázaných kilometrů	2030104
počet přijatých tísňových volání	70758
počet řešených událostí	51263
počet událostí ve spolupráci s HZS	2701
počet událostí ve spolupráci s PČR	4315
počet událostí v mezikrajské spolupráci ZZS	1948
počet událostí v přeshraniční spolupráci	0
počet událostí charakteru HPZ	3

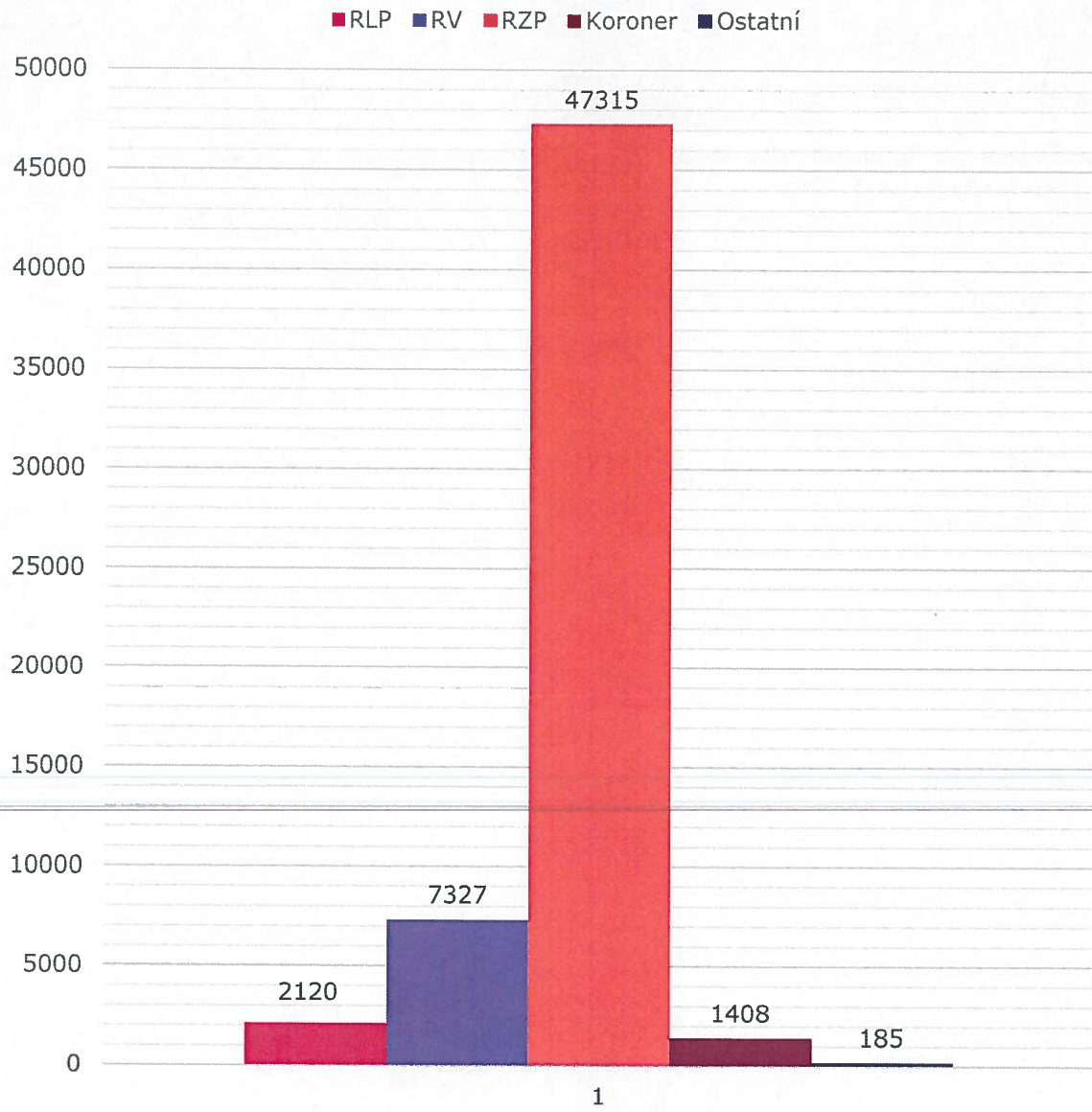
Počet volání na tísňovou linku Pardubický kraj



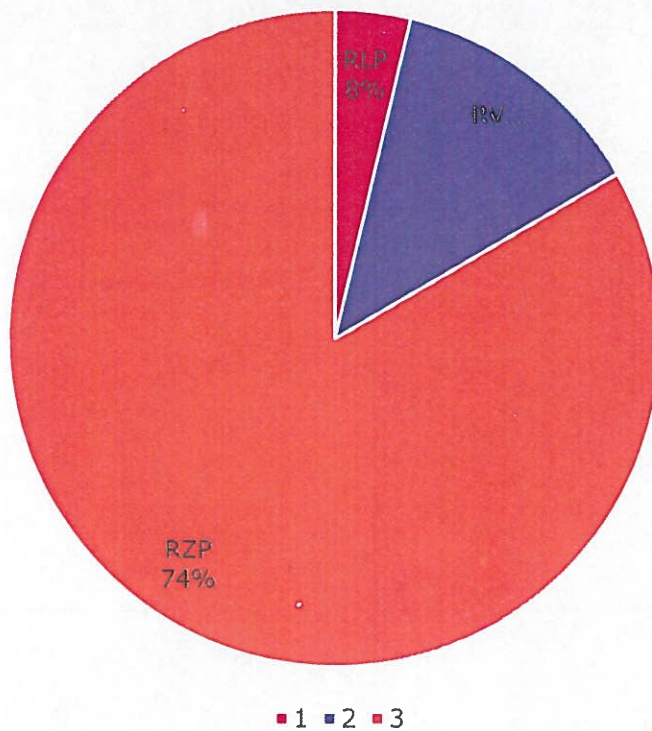
Počet výjezdů posádek ZZS Pardubického kraje



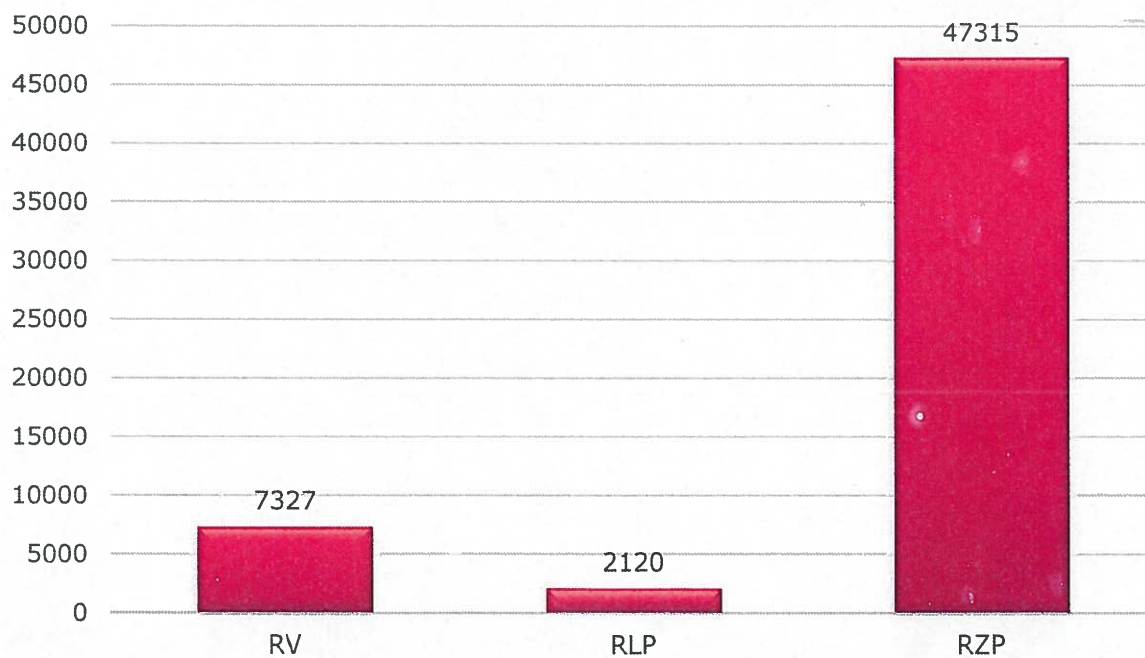
Výjezdy dle výjezdových skupin 2024



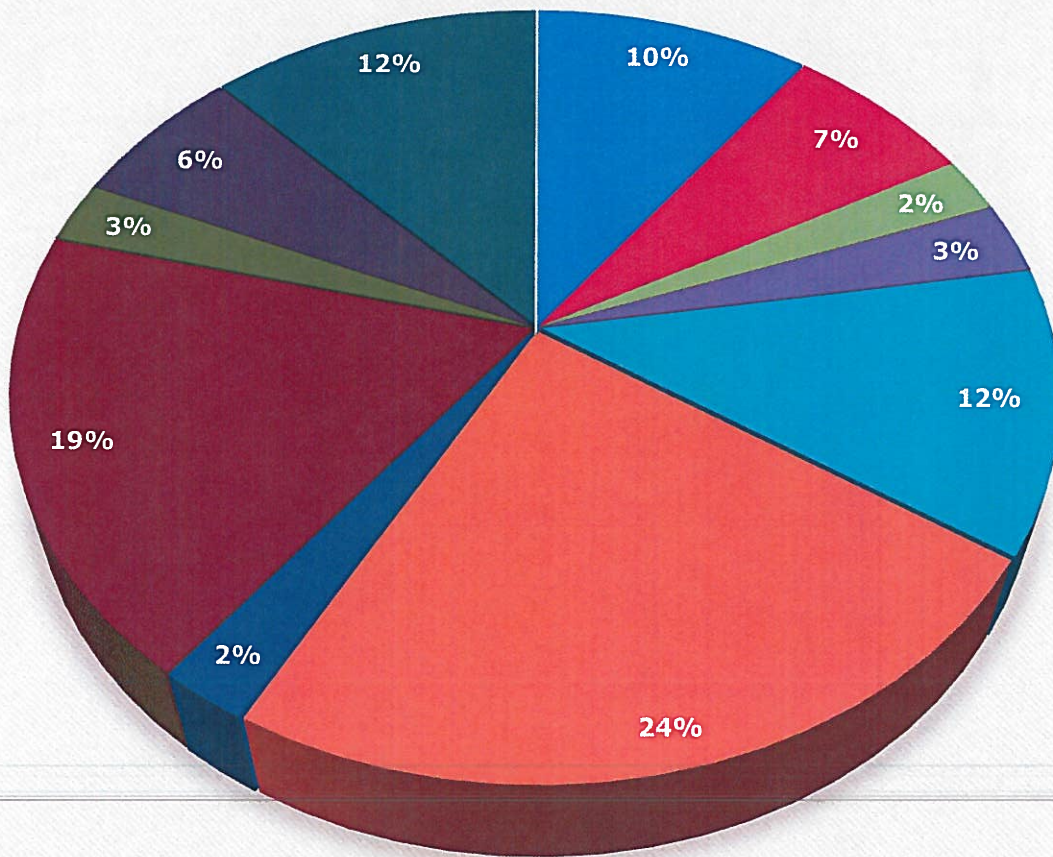
Řešení událostí dle výjezdových skupin v roce 2024



Řešení událostí dle výjezdových skupin 2024

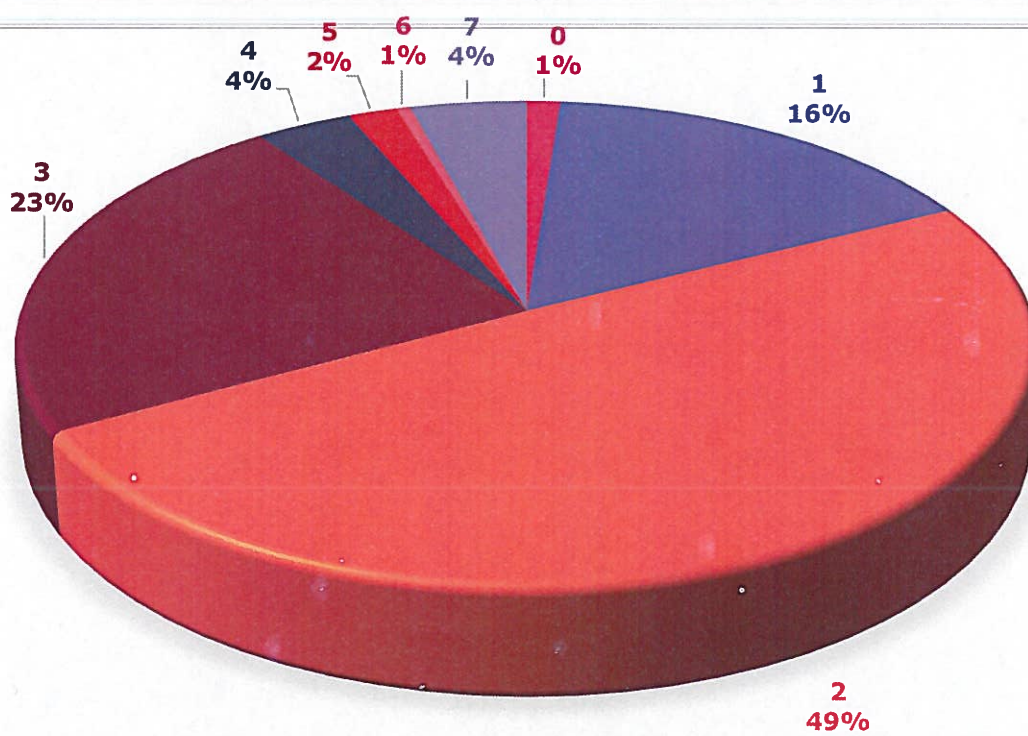
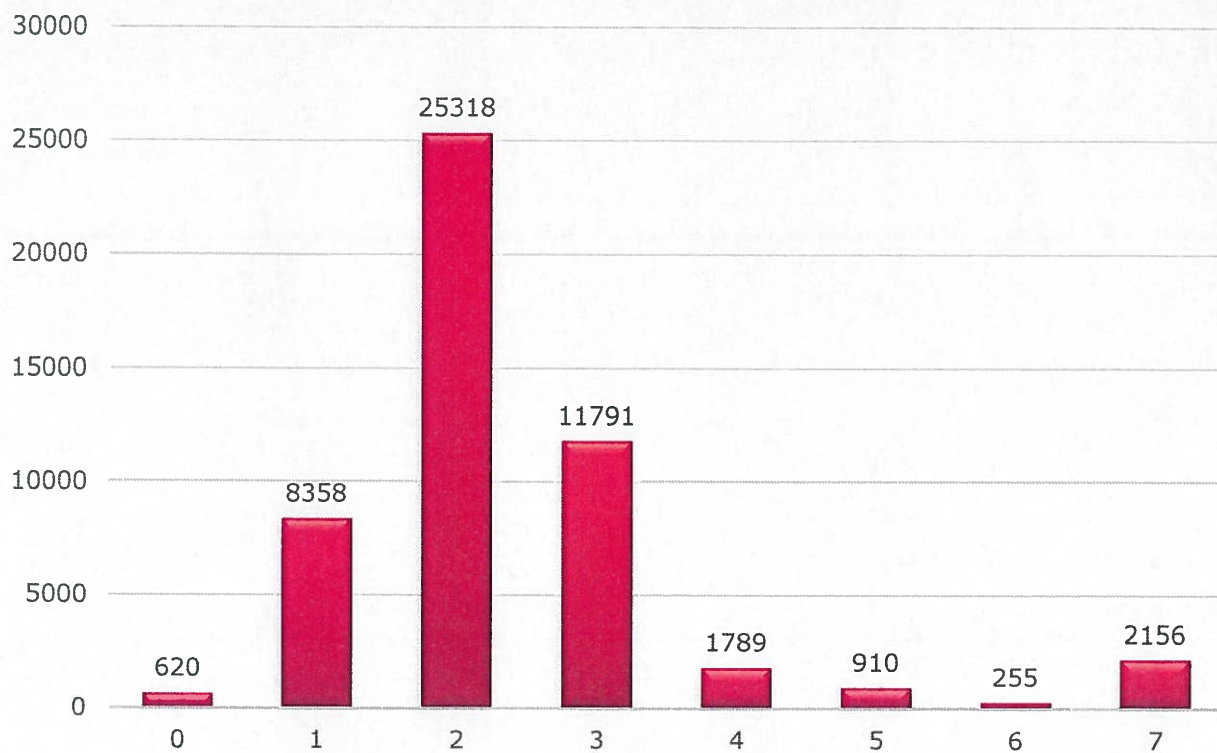


Indikace k výjezdům v roce 2024



- dušnost
- neurologické potíže
- křeče
- psychiatrické indikace
- poruchy vědomí
- ostatní
- koroner
- úrazy
- krvácení neúrazové
- bolesti na hrudi
- bolesti jiné

Závažnosť stavu pacienta dle NACA



Závažnosť dle NACA

Vzdělávací a výcvikové středisko ZZSPAK

V letošním roce proběhlo pod vedením vzdělávacího a výcvikového střediska (dále jen VVS) celkem 284 vzdělávacích akcí. Během těchto akcí bylo proškoleno více než 3100 osob, a to z řad zaměstnanců ZZS PAK, HZS, PČR a externích osob v rámci školení první pomoci pro laickou veřejnost.

Povinné vzdělávání zaměstnanců

Vzdělávací a výcvikové středisko se v průběhu roku 2024 stejně jako v předchozích letech podílelo na vzdělávání zaměstnanců výjezdových skupin ZZS PAK, a to cestou pravidelných školení, která pomáhají udržet vysokou odbornost a erudovanost v praxi. Každý zaměstnanec během roku absolvoval dvě celokrajské školení s časovou dotací 16 hodin. První školení bylo zaměřeno na správné vyšetření a zajištění neurologického pacienta v přednemocniční péči. Druhé školení se zaměřením již tradičně na kardiopulmonární resuscitaci s důrazem na řešení reverzibilních příčiny zástavy oběhu.

Nepovinné vzdělávání

I v loňském roce jsme zaměstnancům nabídli možnost absolvovat nepovinné vzdělávací akce. Byly to například právní semináře, semináře zaměřené na kritické stavy u pacienta s dušností či zajištění kriticky nemocných dětí. Celkem bylo uspořádáno přes 15 těchto školení.

Tým pro specializované činnosti

Tým specializovaných činností, který mimo zajištění výjezdů k pacientům s podezřením na VNN v Pardubickém kraji zároveň zajišťuje výpomoc posádkám ZZS při řešení mimořádných událostí (MU) s hromadným postižením osob (HPO) funguje jako trvalá součást výjezdového systému ZZSPAK s výraznou úpravou vzdělávacího systému. Všichni členové týmu musí oproti jiným výjezdovým skupinám absolvovat odlišný počet hodin povinného vzdělávání. V letošním roce byla příprava posádky zaměřena takto:

Celkem **104 hodin** vzdělávacích akcí, teoretických školení a cvičení

- Teoretické školení – MU s HPO, traumatologický plán, soubory typových činností...
- Teoretické školení a praktický nácvik použití OOPP při VNN
- Praktické nácviky MU s HPO (hromadná intoxikace osob, výbuch, požár výškové budovy, letecká nehoda, dopravní nehoda, chemická havárie apod.)
- Nácviky předání pacienta s VNN a dekontaminace posádky ve zdravotnických zařízeních

Posádka v druhém roce fungování měla mimo běžné výjezdy k pacientům 14 aktivací v režimu TŠČ.

Celokrajské semináře

Vzdělávací a výcvikové středisko se významně podílelo i na dvou celokrajských seminářích, které se již tradičně konají na Seči v kongresovém centru Jezerka. První seminář byl zaměřen na hromadné postižení osob, kdy po skončení dopoledního bloku přednášek proběhli praktické nácviky týkající se medicíny katastrof.

Tématem druhého kongresu byly přednášky se zaměřením na urgentní medicínu. Zároveň během celého přednáškového dne mohli zaměstnanci absolvovat také velmi zajímavé workshopy. Součástí kongresu byl i třetí ročník soutěže nelékařských posádek o pohár ředitele ZZS v kardiopulmonální resuscitaci. Vítězný tým byl i napotřetí z výjezdové základny Chrudim.

Akreditované kurzy

V roce 2021 získala Zdravotnická záchranná služba Pardubického kraje od MZ akreditaci kurzu Řidič vozidla ZZS a ještě v daném roce pro zájemce otevřela dva kurzy. V roce 2024 jsme otevřeli již sedmý běh kurzu. Studenti tohoto kurzu absolvují více než 600 hodin výuky rozložených do teoretických a praktických bloků. Teoretická část probíhá na vzdělávacím a výcvikovém středisku a část praktická na příslušných odděleních nemocnic Pardubického kraje a výjezdových základnách ZZS. Celé studium je ukončeno závěrečnou zkouškou před zkušební komisí. Několik úspěšných absolventů kurzu našlo pracovní uplatnění i u ZZSPAK.

V roce 2023 se podařilo akreditovat kurz s názvem „Ošetrovatelská péče o pacienta v přednemocniční neodkladné péči a operační řízení přednemocniční neodkladné péče“. Tento kurz jsme v roce 2024 poprvé otevřeli. Ukončení kurzu je plánované na rok 2025. Kurz je určený jako doplňující vzdělání všeobecným sestřám pracující v intenzivní péči a nemohou pracovat v péči přednemocniční.

Aktivity mimo ZZS

Proběhl již pátý ročník kurzu „Poprvé jezdím pod majákem - 2024“, který jsme realizovali pro studenty 3. ročníku FZS UPCE. Tyto kurzy nejenže nám pomáhají ve zlepšení kvality lektorů, ale především výrazně zlepšují vztahy s budoucími záchranáři a FZS Univerzity Pardubice.

Personální a materiální situace na VVS

Vzhledem k časové náročnosti a vysokým požadavkům na kvalitu výuky, přednášek a školení, byl tým školitelů rozšířen. V současné chvíli jsou lektori interní, kteří se dle činnosti na VVS dělí do tří tříd, dále lektori řidiči a lektori externí, kteří zajišťují již výše zmíněná školení první pomoci. Nezbytnou součástí přípravy lektorů byla pravidelná pracovní setkání, do kterých byla zahrnuta i praktická výuka, např. provádění jednotlivých výkonů na patologii. Velkou část přípravy tvořily přednášky, které lektori měli za úkol zpracovat, přednést a následně přijmout hodnocení přednesu od ostatních lektorů.

V důsledku výrazného navýšení vzdělávacích akcí bylo nutné opět doplnit vybavení ZZS PAK (modely, sanitní vozidla, přístroje a jiné).

Na základě pravidelných školení došlo k vytvoření několika nových pracovních postupů v souladu s platnými doporučeními odborné společnosti. Ta slouží výjezdovým posádkám a operačnímu středisku jako vodítka pro řešení závažných stavů.

Adaptační proces NLZP

Adaptačním procesem v roce 2024 celkem prošlo 24 uchazečů o práci u ZZSPAK. Úspěšným absolvováním adaptačního procesu ve výjezdové skupině se rozumí splnění pěti teoreticko-praktických bloků, absolvování stáží na výjezdovém stanovišti s lektorem a splnění závěrečné zkoušky.

V případě nástupu na operační středisko musí uchazeči splnit 5 teoreticko-praktických bloků, absolvovat stáž s lektorem a splnit závěrečnou zkoušku.

Z celkového počtu adaptujících nesplnili adaptační proces 4 uchazeči. Celkem bylo tedy 20 nově přijatých nelékařských pracovníků.

Po úspěšném ukončení absolventa adaptačního procesu navazuje tzv. mentoring. Ten pomáhá nejen dalšímu rozvoji novému zaměstnanci, ale především přináší podporu v těžkých začátcích.

Pracoviště krizové připravenosti

Mimořádné události

ZZS v roce 2024 řešila na území Pardubického kraje 5 mimořádných událostí, z toho 3 události s hromadným postižením zdraví. Jednou se jednalo o dopravní nehodu vlaku, dvakrát o nespecifické hromadné postižení zaživačích traktu na dětských táborech. Všechny události byly řešeny za účasti Týmu specializovaných činností, který byl k výše uvedenému od letošního února předurčen. Na základě vyhodnocení činností při poskytování přednemocniční neodkladné péče při mimořádných událostech byl doplněn materiál do výjezdových prostředků. ZZSPAK vybavila budovy některých základen jednak stacionárními záložními zdroji, navíc pořídila další 4 ks mobilních záložních zdrojů pro případ plošného výpadku dodávek elektrické energie.

Osobní ochranné prostředky

Plošné zásoby jsou stanoveny na 3 měsíce, na každé výjezdové základně, na základě kvalifikovaného odhadu spotřeby z doby covidové pandemie. Kromě povinné dezinfekce všech prostředků a pomůcek byla na základě nastavených algoritmů uvedených v Pandemickém plánu ZZSPAK, byly společné prostory a výjezdové prostředky základen dezinfikovány prostorovou dezinfekcí.

Systém psychosociální intervenční péče (SPIS)

Tým SPIS poskytl v uplynulém roce celkem 45 individuálních intervencí. Členové týmu se zúčastnili povinného vzdělávání v oblasti poskytování intervenční péče pořádaným NCO NZO Brno, kde zároveň absolvovali supervize. Zástupce koordinátora týmu SPIS ZZSPAK byl jmenován do funkce krajského koordinátora.

Cvičení IZS

Kromě nácviků řešení dopravních nehod se v roce 2024 ZZSPAK zúčastnila 6 velkých taktických cvičení IZS. S Policií České republiky jsme nacvičili zásah na události s aktivním střelcem a na pouličních nepokojích, s hasiči 2x událost s únikem nebezpečné látky a 2 x dopravní nehodu autobusu. Jako každý rok proběhl cvičný transport pacienta s podezřením na vysoce nakažlivou nemoc do FN Bulovka včetně koordinace orgánů ochrany veřejného zdraví, asistence PČR a dekontaminace prostřednictvím chemické jednotky HZS Pardubického kraje. Transport realizoval tým pro vysoce nebezpečné nemoci za použití ochranných prostředků nejvyššího stupně ochrany a nově pořízeného transportního izolačního prostředku ochrany.

Pracoviště krizové připravenosti

PKP se aktivně účastnilo na tvorbě doporučeného postupu a nové třídící a identifikační karty pro prioritní klasifikaci ošetření osob při hromadném postižení osob, která bude identická pro všechny zdravotnické záchranné služby v České republice. PKP dále spolupracuje se vzdělávacím a výcvikovým střediskem na přípravě ZZSPAK při řešení mimořádných událostí různého typu.

Tiskový mluvčí

Hlavní pracovní náplní oddělení tiskový mluvčí je zastupovat organizaci při komunikaci s médii a vytváření jejího pozitivního mediálního obrazu.

Dále pak aktivní prezentace činnosti organizace prostřednictvím sociálních sítí.

Díky sociálním sítím se může ZZSPAK přiblížit veřejnosti a informovat sledující o aktuálních událostech a dění ZZSPAK. Tímto se stává ZZSPAK transparentní pro širokou veřejnost, která se může také zapojit do komunikace.

K prezentaci a přímé komunikaci s širokou veřejností dochází i prostřednictvím PR akcí, které probíhají vždy pravidelně několikrát ročně.

Mezi ně patří např. Den Pardubického kraje, Den s IZS v rámci Sportovního parku Pardubice, Zpátky do školy v Atriu Pardubice a další.

Na těchto akcích si mohou návštěvníci prohlédnout vybavení sanitních vozidel a aktivně se se záchranáři zapojit a osvojit si správné zásady první pomoci nebo volání na tísňovou linku 155. Ve spolupráci s UPCE jsme se zúčastnili Vědecko-technického jarmarku a Dne krajského zdravotnictví.

Zde se snažíme co nejvíce přiblížit profesi záchranáře a operátora záchranné služby studentům zdravotnických oborů.

Velký zájem je o prohlídky výjezdových základen a operačního střediska ZZSPAK.

Předem domluvené exkurze se týkají zejména žáků základních a mateřských škol, středních škol nebo příměstských táborů pro děti.

Tiskový mluvčí se také zapojuje a účastní ve spolupráci s VVS cvičení ZZSPAK.

Zdravotnická záchranná služba Pardubického kraje se zapojila do osvětové kampaně Hrdinové Fast, která se zaměřuje na prevenci a včasné rozpoznání příznaků cévní mozkové příhody.

Pro rok 2025 byl vytvořen nástěnný kalendář složený z fotografií jednotlivých výjezdových základen a operačního střediska.

V lednu 2025 vyjde první číslo interního oběžníku ZZSPAK.

Rozloha kraje km ²	4 519
Počet obyvatel	530 000
Počet výjezdových míst	18
Počet výjezdových skupin	32
RLP	4
RZP	20
RV	8
LZS	0
Příspěvek na provoz od zřizovatele pro rok 2024	299 842 180
Provozní příspěvek	298 486 580
Státní rozpočet	1 355 600
Průměrný přepočtený evidenční počet zaměstnanců	366,48

Doplňující činnost ZZS PAK od subjektů

Město Hlinsko	Smlouva o nájmu, čp. 346, Hlinsko – garáže
Podorlická poliklinika s.r.o.	Smlouva o nájmu – garáž
Podorlická poliklinika s.r.o.	Smlouva o nájmu prostor na parkování
Město Lanškroun	Nájemní smlouva – pozemková parcela č. 4253, a stp. č. 3767
Nemocnice Pardubického kraje, a.s. – Svitavská nemocnice	Smlouva o podnájmu nebytových prostor Svitavy
Obec Červená Voda	Smlouva o nájmu nemovité věci
Město Skuteč	Smlouva o výpůjčce pozemku
Hasičský záchranný sbor Pardubického kraje – Pardubice	Smlouva o výpůjčce nebytových prostor
Hasičský záchranný sbor Pardubického kraje – Litomyšl	Smlouva o výpůjčce nebytových prostor
Nemocnice Pardubického kraje, a.s. – Pardubická krajská nemocnice	Smlouva o výpůjčce – novorozenecký inkubátor
Oblastní archiv Zámorsk	Smlouva o výpůjčce – nebytové prostory ÚO
Hasičský záchranný sbor Pardubického kraje – Pardubice	Smlouva o výpůjčce – pozemek
Krajské ředitelství policie Pardubického kraje	Smlouvu o výpůjčce – rozvodná skříň

Dary:

Finanční dar

- EOP. Distribuce, a.s., Opatovice nad Labem, finanční dar ve výši 20.000 Kč

V Pardubicích, 23.ledna 2025


MUDr. Igor Paar, LL.M., MBA, ředitel ZZSPAK

Rozvaha

P ÍSP VKOVÉ ORGANIZACE

Název: **Zdravotnická záchranná služba Pardubického kraje**
 Sídlo: Prmyslová 450, Pardubice, Pardubice, 530 03, Česká republika
 Právní forma: P ísp vková organizace
 IČ : **69172196**
 Předmět činnosti: Přednemocniční neodkladná péče

sestavená k 31.12.2024

(v Kč, s přesností na dvě desetinná místa)

okamžik sestavení: 07.02.2025

Íslo položky	Název položky	Syntetický út	1	2	3	4
			ÚČETNÍ OBDOBÍ			
			BĚŽNÉ			MINULÉ
BRUTTO	KOREKCE	NETTO				
AKTIVA	AKTIVA CELKEM		1 289 971 461,28	483 150 398,00	806 821 063,28	767 366 113,12
A	Stálá aktiva		1 044 274 264,12	482 903 981,45	561 370 282,67	531 708 923,39
I	Dlouhodobý nehmotný majetek		79 766 430,70	71 827 860,62	7 938 570,08	12 895 374,88
1.	Nehmotné výsledky výzkumu a vývoje	012				
2.	Software	013	74 975 185,20	67 036 615,12	7 938 570,08	12 895 374,88
3.	Ocenitelná práva	014				
4.	Povolenky na emise a preferenční limity	015				
5.	Drobný dlouhodobý nehmotný majetek	018	4 791 245,50	4 791 245,50		
6.	Ostatní dlouhodobý nehmotný majetek	019				
7.	Nedokončený dlouhodobý nehmotný majetek	041				
8.	Poskytnuté zálohy na dlouhodobý nehmotný majetek	051				
9.	Dlouhodobý nehmotný majetek určený k prodeji	035				
II	Dlouhodobý hmotný majetek		964 507 833,42	411 076 120,83	553 431 712,59	518 813 548,51
1.	Pozemky	031	10 725 681,08		10 725 681,08	10 725 681,08
2.	Kulturní památky	032				
3.	Stavby	021	387 401 262,75	47 004 593,85	340 396 668,90	341 749 796,17
4.	Samostatné hmotné movité věci a soubory hmotných movitých věcí	022	504 368 276,55	316 893 383,14	187 474 893,41	159 076 041,26
5.	Přístřeškové celky trvalých porostů	025				
6.	Drobný dlouhodobý hmotný majetek	028	47 178 143,84	47 178 143,84		
7.	Ostatní dlouhodobý hmotný majetek	029				
8.	Nedokončený dlouhodobý hmotný majetek	042	14 834 469,20		14 834 469,20	7 262 030,00
9.	Poskytnuté zálohy na dlouhodobý hmotný majetek	052				
10.	Dlouhodobý hmotný majetek určený k prodeji	036				
III	Dlouhodobý finanční majetek					
1.	Majetkové účasti v osobách s rozhodujícím vlivem	061				
2.	Majetkové účasti v osobách s podstatným vlivem	062				
3.	Dluhové cenné papíry držené do splatnosti	063				
5.	Termínované vklady dlouhodobé	068				
6.	Ostatní dlouhodobý finanční majetek	069				
IV	Dlouhodobé pohledávky					
1.	Poskytnuté návratné finanční výpomoci dlouhodobé	462				
2.	Dlouhodobé pohledávky z postoupených úvěrů	464				
3.	Dlouhodobé poskytnuté zálohy	465				
5.	Ostatní dlouhodobé pohledávky	469				
6.	Dlouhodobé poskytnuté zálohy na transfery	471				
B	Oběžná aktiva		245 697 197,16	246 416,55	245 450 780,61	235 657 189,73
I	Zásoby		12 578,29		12 578,29	282 037,69
1.	Pořízení materiálu	111				
2.	Materiál na sklad	112	12 578,29		12 578,29	282 037,69
3.	Materiál na cest	119				
4.	Nedokončená výroba	121				
5.	Polotovary vlastní výroby	122				
6.	Výrobky	123				
7.	Pořízení zboží	131				
8.	Zboží na sklad	132				
9.	Zboží na cest	138				
10.	Ostatní zásoby	139				
II	Krátkodobé pohledávky		51 754 759,84	246 416,55	51 508 343,29	29 540 967,63

íslo položky	Název položky	Syntetický účet	1	2	3	4
			Ú ETNÍ OBDOBÍ			
			B ŽNÉ			MINULÉ
			BRUTTO	KOREKCE	NETTO	
1.	Odb ratelé	311	48 747 521,63	246 416,55	48 501 105,08	26 853 411,53
4.	Krátkodobé poskytnuté zálohy	314	1 824 573,00		1 824 573,00	1 186 760,00
5.	Jiné pohledávky z hlavní innosti	315				
6.	Poskytnuté návratné finan ní výpomoci krátkodobé	316				
9.	Pohledávky za zam stnanci	335	12 952,00		12 952,00	8 014,91
10.	Sociální zabezpe ení	336				
11.	Zdravotní pojišt ní	337				
12.	D chodové spo ení	338				
13.	Da z p íjm	341				87 400,00
14.	Ostatní dan , poplatky a jiná obdobná pen žitá pln ní	342				
15.	Da z p idané hodnoty	343				
16.	Pohledávky za osobami mimo vybrané vládní instituce	344				
17.	Pohledávky za vybranými úst edními vládními institucemi	346				
18.	Pohledávky za vybranými místními vládními institucemi	348				
28.	Krátkodobé poskytnuté zálohy na transfery	373				
30.	Náklady p íštích období	381	833 022,30		833 022,30	651 939,80
31.	P íjmy p íštích období	385				22 500,00
32.	Dohadné ú ty aktivní	388	310 131,34		310 131,34	691 715,00
33.	Ostatní krátkodobé pohledávky	377	26 559,57		26 559,57	39 226,39
III.	Krátkodobý finan ní majetek		193 929 859,03		193 929 859,03	205 834 184,41
1.	Majetkové cenné papíry k obchodování	251				
2.	Dluhové cenné papíry k obchodování	253				
3.	Jiné cenné papíry	256				
4.	Termínované vklady krátkodobé	244				
5.	Jiné b žné ú ty	245				
9.	B žný účet	241	190 277 886,05		190 277 886,05	201 257 363,76
10.	B žný účet FKSP	243	3 630 797,98		3 630 797,98	4 530 840,65
15.	Ceniny	263				
16.	Peníze na cest	262				
17.	Pokladna	261	21 175,00		21 175,00	45 980,00

íslo položky	Název položky	Syntetický ú et	1	2
			Ú ETNÍ OBDOBÍ	
			B ŽNÉ	MINULÉ
PASIVA	PASIVA CELKEM		806 821 063,28	767 366 113,12
C.	Vlastní kapitál		703 409 948,08	693 385 024,00
I.	Jm ní ú etní jednotky a upravující položky		592 281 340,19	565 550 321,64
1.	Jm ní ú etní jednotky	401	431 767 158,04	391 429 019,69
3.	Transfery na po ízení dlouhodobého majetku	403	161 740 955,15	175 348 074,95
4.	Kurzové rozdíly	405		
5.	Oce ovací rozdíly p i prvotním použití metody	406		
6.	Jiné oce ovací rozdíly	407		
7.	Opravy p edcházejících ú etních období	408	-1 226 773,00	-1 226 773,00
II.	Fondy ú etní jednotky		110 513 101,99	125 905 707,02
1.	Fond odm n	411	484 400,00	99 400,00
2.	Fond kulturních a sociálních pot eb	412	3 648 823,65	4 479 864,67
3.	Rezervní fond tvo ený ze zlepšeného výsledku hospoda ení	413	3 087 034,91	1 543 039,57
4.	Rezervní fond z ostatních titul	414		
5.	Fond reprodukce majetku, fond investic	416	103 292 843,43	119 783 402,78
III.	Výsledek hospoda ení		615 505,90	1 928 995,34
1.	Výsledek hospoda ení b žného ú etního období		615 505,90	1 928 995,34
2.	Výsledek hospoda ení ve schvalovacím ízení	431		
3.	Výsledek hospoda ení p edcházejících ú etních období	432		
D.	Cizí zdroje		103 411 115,20	73 981 089,12
I.	Rezervy		23 742 657,38	5 623 983,00
1.	Rezervy	441	23 742 657,38	5 623 983,00
II.	Dlouhodobé závazky		13 523 533,46	13 523 533,46
1.	Dlouhodobé úv ry	451		
2.	P íjaté návratné finan ní výpomoci dlouhodobé	452		
4.	Dlouhodobé p íjaté zálohy	455		
7.	Ostatní dlouhodobé závazky	459	13 523 533,46	13 523 533,46
8.	Dlouhodobé p íjaté zálohy na transfery	472		
III.	Krátkodobé závazky		66 144 924,36	54 833 572,66
1.	Krátkodobé úv ry	281		
4.	Jiné krátkodobé p íky	289		
5.	Dodavatelé	321	16 022 737,36	12 323 115,66
7.	Krátkodobé p íjaté zálohy	324		
9.	P íjaté návratné finan ní výpomoci krátkodobé	326		
10.	Zam stnanci	331	27 423 246,00	23 389 828,00
11.	Jiné závazky v í zam stnanc m	333	276 700,00	242 100,00
12.	Sociální zabezpe ení	336	11 203 953,00	9 371 947,00
13.	Zdravotní pojišt ní	337	4 675 811,00	3 941 328,00
14.	D chodové spo ení	338		
15.	Da z p íjm	341	110 460,00	
16.	Ostatní dan , poplatky a jiná obdobná pen žitá pln ní	342	4 282 644,00	3 357 512,00
17.	Da z p ídané hodnoty	343	180 796,00	47 860,00
18.	Závazky k osobám mimo vybrané vládní instituce	345	750,00	
19.	Závazky k vybraným úst edním vládním institucím	347		
20.	Závazky k vybraným místním vládním institucím	349		
32.	Krátkodobé p íjaté zálohy na transfery	374		
35.	Výdaje p íštích období	383	353,00	
36.	Výnosy p íštích období	384		
37.	Dohadné ú ty pasivní	389	1 947 600,00	2 028 900,00
38.	Ostatní krátkodobé závazky	378	19 874,00	130 982,00

Výkaz zisku a ztráty**P ÍSP VKOVÉ ORGANIZACE**

Název: **Zdravotnická záchranná služba Pardubického kraje**
 Sídlo: Pr myslová 450, Pardubice, 530 03, eská republika
 Právní forma: P ísp vková organizace
 I : **69172196**
 P edm t innosti: P ednemocni ní neodkladná pé e

sestavený k 31.12.2024

(v K , s p esností na dv desetinná místa)

okamžik sestavení: 07.02.2025

íslo položky	Název položky	Syntetický ú et	Ú ETNÍ OBDOBÍ			
			B ŽNÉ		MINULÉ	
			Hlavní innost	Hospodá ská innost	Hlavní innost	Hospodá ská innost
A.	NÁKLADY CELKEM		659 989 591,34		571 401 084,03	
I.	Náklady z innosti		659 869 121,84		571 400 109,03	
1.	Spot eba materiálu	501	28 257 128,69		26 640 226,67	
2.	Spot eba energie	502	6 005 475,78		6 556 924,83	
3.	Spot eba jiných neskladovatelných dodávek	503				
4.	Prodané zboží	504				
5.	Aktivace dlouhodobého majetku	506				
6.	Aktivace ob žného majetku	507				
7.	Zm na stavu zásob vlastní výroby	508				
8.	Opravy a udržování	511	19 827 475,87		16 610 831,72	
9.	Cestovné	512	314 684,00		315 514,00	
10.	Náklady na reprezentaci	513	129 001,90		106 522,10	
11.	Aktivace vnitroorganiza ních služeb	516				
12.	Ostatní služby	518	18 233 069,23		16 813 848,49	
13.	Mzdové náklady	521	363 229 747,00		316 291 217,00	
14.	Zákonné sociální pojišt ní	524	129 563 005,00		109 353 621,00	
15.	Jiné sociální pojišt ní	525	1 413 533,00		1 272 673,00	
16.	Zákonné sociální náklady	527	15 977 688,62		16 377 219,42	
17.	Jiné sociální náklady	528				
18.	Da silní ní	531				
19.	Da z nemovitostí	532				
20.	Jiné dan a poplatky	538	11 590,00		14 883,00	
22.	Smluvní pokuty a úroky z prodlení	541				
23.	Jiné pokuty a penále	542	1 500,00		87 057,00	
24.	Dary a jiná bezúplatná p edání	543				
25.	Prodaný materiál	544				
26.	Manka a škody	547				
27.	Tvorba fond	548				
28.	Odpisy dlouhodobého majetku	551	52 168 266,40		49 502 245,14	
29.	Prodaný dlouhodobý nehmotný majetek	552				
30.	Prodaný dlouhodobý hmotný majetek	553				
31.	Prodané pozemky	554				
32.	Tvorba a zú tování rezerv	555	18 118 674,38		5 623 983,00	
33.	Tvorba a zú tování opravných položek	556	-30 288,35		-37 219,02	
34.	Náklady z vy azených pohledávek	557	102 505,00		95 704,42	
35.	Náklady z drobného dlouhodobého majetku	558	2 937 965,17		2 847 355,45	
36.	Ostatní náklady z innosti	549	3 608 100,15		2 927 501,81	
II.	Finan ní náklady		609,50		975,00	
1.	Prodané cenné papíry a podíly	561				
2.	Úroky	562				
3.	Kurzové ztráty	563	609,50		975,00	
4.	Náklady z p ecen ní reálnou hodnotou	564				
5.	Ostatní finan ní náklady	569				
III.	Náklady na transfery					
1.	Náklady vybraných úst edních vládních institucí na transfery	571				
2.	Náklady vybraných místních vládních institucí na transfery	572				
V.	Da z p íjm		119 860,00			
1.	Da z p íjm	591	119 860,00			

Íslo položky	Název položky	Syntetický účet	1	2	3	4
			Ú ETNÍ OBDOBÍ			
			B ŽNÉ		MINULÉ	
		Hlavníinnost	Hospodáskáinnost	Hlavníinnost	Hospodáskáinnost	
2.	Dodatečné odvody daní z příjmů	595				
B.	VÝNOSY CELKEM		660 605 097,24		573 330 079,37	
I.	Výnosy z inosti		334 051 269,13		305 186 145,22	
1.	Výnosy z prodeje vlastních výrobků	601				
2.	Výnosy z prodeje služeb	602	330 952 496,93		302 475 180,15	
3.	Výnosy z pronájmu	603	214 240,04		214 240,04	
4.	Výnosy z prodaného zboží	604				
8.	Jiné výnosy z vlastních výkonů	609				
9.	Smluvní pokuty a úroky z prodlení	641				
10.	Jiné pokuty a penále	642				
11.	Výnosy z vyřazených pohledávek	643				
12.	Výnosy z prodeje materiálu	644				
13.	Výnosy z prodeje dlouhodobého nehmotného majetku	645	540,50			
14.	Výnosy z prodeje dlouhodobého hmotného majetku kromě pozemků	646				
15.	Výnosy z prodeje pozemků	647				
16.	Úspěchy z rozvoje fondů	648	20 000,00		30 000,00	
17.	Ostatní výnosy z inosti	649	2 863 991,66		2 466 725,03	
II.	Finanční výnosy		4 815 094,31		5 490 807,15	
1.	Výnosy z prodeje cenných papírů a podílů	661				
2.	Úroky	662	4 815 094,31		5 490 807,15	
3.	Kurzové zisky	663				
4.	Výnosy z přecenění reálnou hodnotou	664				
6.	Ostatní finanční výnosy	669				
IV.	Výnosy z transferů		321 738 733,80		262 653 127,00	
1.	Výnosy vybraných ústředních vládních institucí z transferů	671				
2.	Výnosy vybraných místních vládních institucí z transferů	672	321 738 733,80		262 653 127,00	
C.	VÝSLEDEK HOSPODAŘENÍ					
1.	Výsledek hospodaření před zdaněním	-	735 365,90		1 928 995,34	
2.	Výsledek hospodaření běžného účetního období	-	615 505,90		1 928 995,34	

Přehled o peněžních tocích

ZÁKLADNÍ

Název: **Zdravotnická záchranná služba Pardubického kraje**
 Sídlo: Prmyslová 450, Pardubice, Pardubice, 530 03, Česká republika
 Právní forma: Příspěvková organizace
 IČ: **69172196**
 Předmět činnosti: Předmocní neodkladná péče

sestavený k 31.12.2024

(v Kč, s přesností na dvě desetinná místa)

okamžik sestavení: 07.02.2025

číslo položky	Název položky	Běžné účetní období
P.	Stav peněžních prostředků k 1. lednu	205 834 184,41
A.	Peněžní toky z provozní činnosti	60 515 341,62
Z.	Výsledek hospodaření před zdaněním	735 365,90
A.I.	Úpravy o nepeněžní operace (+/-)	70 256 111,93
A.I.1.	Odpisy dlouhodobého majetku	52 168 266,40
A.I.2.	Změna stavu opravných položek	-30 288,35
A.I.3.	Změna stavu rezerv	18 118 674,38
A.I.4.	Zisk (ztráta) z prodeje dlouhodobého majetku	-540,50
A.I.5.	Výnosy z podílů na zisku	
A.I.6.	Ostatní úpravy o nepeněžní operace	
A.II.	Peněžní toky ze změny oběžných aktiv a krátkodobých závazků (+/-)	-10 554 136,21
A.II.1.	Změna stavu krátkodobých pohledávek	-22 024 487,31
A.II.2.	Změna stavu krátkodobých závazků	11 200 891,70
A.II.3.	Změna stavu zásob	269 459,40
A.II.4.	Změna stavu krátkodobého finančního majetku	
A.III.	Zaplacená daň z příjmu v účetní domě (-)	78 000,00
A.IV.	Přijaté podíly na zisku	
B.	Peněžní toky z dlouhodobých aktiv	-81 829 085,18
B.I.	Výdaje na pořízení dlouhodobých aktiv	-81 829 625,68
B.II.	Příjmy z prodeje dlouhodobých aktiv	540,50
B.II.1.	Příjmy z privatizace státního majetku	
B.II.2.	Příjmy z prodeje majetku Státního pozemkového úřadu	
B.II.3.	Příjmy z prodeje dlouhodobého majetku určeného k prodeji	540,50
B.II.4.	Ostatní příjmy z prodeje dlouhodobých aktiv	
B.III.	Ostatní peněžní toky z dlouhodobých aktiv (+/-)	
C.	Peněžní toky z vlastního kapitálu, dlouhodobých závazků a dlouhodobých pohledávek	9 409 418,18
C.I.	Peněžní toky vyplývající ze změny vlastního kapitálu (+/-)	9 409 418,18
C.II.	Změna stavu dlouhodobých závazků (+/-)	
C.III.	Změna stavu dlouhodobých pohledávek (+/-)	
F.	Celková změna stavu peněžních prostředků	-11 904 325,38
H.	Příjmové a výdajové účty rozpočtového hospodaření (+/-)	
R.	Stav peněžních prostředků k rozvahovému dni	193 929 859,03

Přehled o změnách vlastního kapitálu

ZÁKLADNÍ

Název: **Zdravotnická záchranná služba Pardubického kraje**
 Sídlo: Prmyslová 450, Pardubice, Pardubice, 530 03, Česká republika
 Právní forma: Příspěvková organizace
 IČ: **69172196**
 Předmět činnosti: Předmocní neodkladná péče

sestavený k 31.12.2024

(v Kč, s přesností na dvě desetinná místa)

okamžik sestavení: 07.02.2025

číslo položky	Název položky	1 Minulé období	2 Zvýšení stavu	3 Snížení stavu	4 Běžné období
VKC	VLASTNÍ KAPITÁL CELKEM	693 385 024,00	840 782 486,01	830 757 561,93	703 409 948,08
A	Jmenné jednotky a upravující položky	565 550 321,64	112 427 003,12	85 695 984,57	592 281 340,19
I.	Jmenné jednotky	391 429 019,69	104 012 109,12	63 673 970,77	431 767 158,04
1.	Změna, vznik nebo zánik příspěvkosti hospodářství s majetkem státu		104 012 109,12	63 673 970,77	
2.	Světlení majetku příspěvkové organizaci				
3.	Bezúplatné převody				
4.	Investiční transfery				
5.	Dary				
6.	Ostatní				
II.	Fond privatizace				
III.	Transfery na pořízení dlouhodobého majetku	175 348 074,95	8 414 894,00	22 022 013,80	161 740 955,15
1.	Světlení majetku příspěvkové organizaci				
2.	Bezúplatné převody				
3.	Investiční transfery		8 414 894,00	22 022 013,80	
4.	Dary				
5.	Snížení investičních transferů ve vnitřní a časové souvislosti				
6.	Ostatní				
IV.	Kurzové rozdíly				
V.	Oceňovací rozdíly při prvotním použití metody				
1.	Opravné položky k pohledávkám				
2.	Odpisy				
3.	Ostatní				
VI.	Jiné oceňovací rozdíly				
1.	Oceňovací rozdíly u cenných papírů a podílů				
2.	Oceňovací rozdíly u majetku určeného k prodeji				
3.	Ostatní				
VII.	Opravy předcházejících účetních období	-1 226 773,00			-1 226 773,00
1.	Opravy minulého účetního období				
2.	Opravy předchozích účetních období				
B.	Fondy účetně jednotky	125 905 707,02	67 750 385,65	83 142 990,68	110 513 101,99
C.	Výsledek hospodaření	1 928 995,34	660 605 097,24	661 918 586,68	615 505,90
D.	Příjmové a výdajové účetnictví hospodaření				

P íloha . 5 2024

P ÍSP VKOVÉ ORGANIZACE Z IZOVANÉ ÚSC A SVAZKY OBCÍ

Název: Zdravotnická záchranná služba Pardubického kraje
Sídlo: Pr myslová 450, Pardubice, 530 03, eská republika
Právní forma: P ísp vková organizace
I O: 69172196
P edm t innosti: P ednemocní neodkladná pé e

sestavený k 31.12.2024

(v K , s p esností na dv desetinná místa)

okamžik sestavení: 07.02.2025

A.1.	Informace podle § 7 odst. 3 zákona
Ú etní jednotka nepřetržitě pokračuje ve své innosti a bude pokračovat i v následujícím ú etním období. Žádná innost není omezena.	

A.2.	Informace podle § 7 odst. 4 zákona
Ve sledovaném období nedošlo ke změně podmínek innosti, nedošlo ani ke změně v uspořádání položek a způsobu oceňování. Ve sledované období nedošlo ke změně ú etní metody.	

A.3.	Informace podle § 7 odst. 5 zákona
<p>Ú etní jednotka vede účetnictví v souladu se zákonem . 563/1991 Sb., o účetnictví, vyhláškou . 410/2009 Sb. a eskými ú etními standardy pro které vybrané ú etní jednotky . 701-710. Ú tový rozvrh organizace je vypracován v souladu se sm rnou ú tovou osnovou a metodickým sd lením z izovatele. Organizace používá ke své innosti majetek ve vlastnictví z izovatele předaný jí k hospodaření a vlastní majetek, který organizace eviduje v majetkové evidenci. Vyp j ený majetek organizace je evidován v evidenci majetku a je ú tován na podrozvahových ú tech. Dlouhodobý majetek je oceněn po izovací cenou nebo reprodukční cenou a to, podle způsobu pořízení majetku. Je odepisován měsíčně rovnoměrným odpisem v souladu s odpisovým plánem schváleným RPK a vydaným metodickým pokynem. Nakoupené zásoby jsou oceňovány po izovací cenou a ú továny metodou B. Byly vytvořeny opravné položky k pohledávkám po splatnosti. Organizace využívá ú tování asového rozlišení u operací, které náležejí do více ú etních období. Organizace neprovozuje žádnou hospodářskou innost, náklady jsou ú továny pouze v hlavní innosti.</p> <p>Fond investic je v souladu s pokynem z izovatele – metodický pokyn . 1/2017 – tvořen ve výši odpisů snížených o odpisy z rozpuštěných investičních transferů.</p>	

A.4.	Informace podle § 7 odst. 5 zákona o stavu ú t v knize podrozvahových ú t			
í slo položky	Název položky	ú et	Ú ETNÍ OBDOBÍ	
			B ŽNÉ	MINULÉ
P.I.	Majetek a závazky ú etní jednotky		6 485 522,17	6 265 702,30
1.	Jiný drobný dlouhodobý nehmotný majetek	901	626 528,87	407 736,67
2.	Jiný drobný dlouhodobý hmotný majetek	902	5 390 449,88	5 491 927,21
3.	Vy azené pohledávky	905	468 543,42	366 038,42
4.	Vy azené závazky	906	0,00	0,00
5.	Ostatní majetek	909	0,00	0,00
P.II.	Krátkodobé podmíněné pohledávky z transferů a krátkodobé podmíněné závazky z transferů		0,00	0,00
1.	Krátkodobé podmíněné pohledávky z předfinancování transferů	911	0,00	0,00
2.	Krátkodobé podmíněné závazky z předfinancování transferů	912	0,00	0,00
3.	Krátkodobé podmíněné pohledávky ze zahraničních transferů	913	0,00	0,00
4.	Krátkodobé podmíněné závazky ze zahraničních transferů	914	0,00	0,00
5.	Ostatní krátkodobé podmíněné pohledávky z transferů	915	0,00	0,00
6.	Ostatní krátkodobé podmíněné závazky z transferů	916	0,00	0,00
P.III.	Podmíněné pohledávky z dovozu užívání majetku jinou osobou		0,00	0,00
1.	Krátkodobé podmíněné pohledávky z dovozu úplatného užívání majetku jinou osobou	921	0,00	0,00
2.	Dlouhodobé podmíněné pohledávky z dovozu úplatného užívání majetku jinou osobou	922	0,00	0,00
3.	Krátkodobé podmíněné pohledávky z dovozu užívání majetku jinou osobou na základě smlouvy o výpůjčce	923	0,00	0,00
4.	Dlouhodobé podmíněné pohledávky z dovozu užívání majetku jinou osobou na základě smlouvy o výpůjčce	924	0,00	0,00
5.	Krátkodobé podmíněné pohledávky z dovozu užívání majetku jinou osobou z jiných dovozů	925	0,00	0,00

6.	Dlouhodobé podmíněné pohledávky z d vodu užívání majetku jinou osobou z jiných d vod	926	0,00	0,00
P.IV.	Další podmíněné pohledávky		0,00	0,00
1.	Krátkodobé podmíněné pohledávky ze smluv o prodeji dlouhodobého majetku	931	0,00	0,00
2.	Dlouhodobé podmíněné pohledávky ze smluv o prodeji dlouhodobého majetku	932	0,00	0,00
3.	Krátkodobé podmíněné pohledávky z jiných smluv	933	0,00	0,00
4.	Dlouhodobé podmíněné pohledávky z jiných smluv	934	0,00	0,00
5.	Krátkodobé podmíněné pohledávky ze sdílených daní	939	0,00	0,00
6.	Dlouhodobé podmíněné pohledávky ze sdílených daní	941	0,00	0,00
7.	Krátkodobé podmíněné pohledávky ze vztahu k jiným zdroj m	942	0,00	0,00
8.	Dlouhodobé podmíněné pohledávky ze vztahu k jiným zdroj m	943	0,00	0,00
9.	Krátkodobé podmíněné úhrady pohledávek z p íjatých zajišt ní	944	0,00	0,00
10.	Dlouhodobé podmíněné úhrady pohledávek z p íjatých zajišt ní	945	0,00	0,00
11.	Krátkodobé podmíněné pohledávky ze soudních spor , správních ízení a jiných ízení	947	0,00	0,00
12.	Dlouhodobé podmíněné pohledávky ze soudních spor , správních ízení a jiných ízení	948	0,00	0,00
P.V.	Dlouhodobé podmíněné pohledávky z transfer a dlouhodobé podmíněné závazky z transfer		0,00	0,00
1.	Dlouhodobé podmíněné pohledávky z p edfinancování transfer	951	0,00	0,00
2.	Dlouhodobé podmíněné závazky z p edfinancování transfer	952	0,00	0,00
3.	Dlouhodobé podmíněné pohledávky ze zahrani ních transfer	953	0,00	0,00
4.	Dlouhodobé podmíněné závazky ze zahrani ních transfer	954	0,00	0,00
5.	Ostatní dlouhodobé podmíněné pohledávky z transfer	955	0,00	0,00
6.	Ostatní dlouhodobé podmíněné závazky z transfer	956	0,00	0,00
P.VI.	Podmíněné závazky z d vodu užívání cizího majetku		0,00	0,00
1.	Krátkodobé podmíněné závazky z operativního leasingu	961	0,00	0,00
2.	Dlouhodobé podmíněné závazky z operativního leasingu	962	0,00	0,00
3.	Krátkodobé podmíněné závazky z finan ního leasingu	963	0,00	0,00
4.	Dlouhodobé podmíněné závazky z finan ního leasingu	964	0,00	0,00
5.	Krátkodobé podmíněné závazky z d vodu užívání cizího majetku na základ smlouvy o výp j ce	965	0,00	0,00
6.	Dlouhodobé podmíněné závazky z d vodu užívání cizího majetku na základ smlouvy o výp j ce	966	0,00	0,00
7.	Krátkodobé podmíněné závazky z d vodu užívání cizího majetku nebo jeho p evzetí z jiných d vod	967	0,00	0,00
8.	Dlouhodobé podmíněné závazky z d vodu užívání cizího majetku nebo jeho p evzetí z jiných d vod	968	0,00	0,00
P.VII.	Další podmíněné závazky		0,00	0,00
1.	Krátkodobé podmíněné závazky ze smluv o po ízení dlouhodobého majetku	971	0,00	0,00
2.	Dlouhodobé podmíněné závazky ze smluv o po ízení dlouhodobého majetku	972	0,00	0,00
3.	Krátkodobé podmíněné závazky z jiných smluv	973	0,00	0,00
4.	Dlouhodobé podmíněné závazky z jiných smluv	974	0,00	0,00
5.	Krátkodobé podmíněné závazky z p íjatého kolaterálu	975	0,00	0,00
6.	Dlouhodobé podmíněné závazky z p íjatého kolaterálu	976	0,00	0,00
7.	Krátkodobé podmíněné závazky vyplývající z právních p edpis a další ínnosti moci zákonodárné, výk	978	0,00	0,00
8.	Dlouhodobé podmíněné závazky vyplývající z právních p edpis a další ínnosti moci zákonodárné, výk	979	0,00	0,00
9.	Krátkodobé podmíněné závazky z poskytnutých garancí jednorázových	981	0,00	0,00
10.	Dlouhodobé podmíněné závazky z poskytnutých garancí jednorázových	982	0,00	0,00
11.	Krátkodobé podmíněné závazky z poskytnutých garancí ostatních	983	0,00	0,00
12.	Dlouhodobé podmíněné závazky z poskytnutých garancí ostatních	984	0,00	0,00
13.	Krátkodobé podmíněné závazky ze soudních spor , správních ízení a jiných ízení	985	0,00	0,00
14.	Dlouhodobé podmíněné závazky ze soudních spor , správních ízení a jiných ízení	986	0,00	0,00
P.VIII.	Ostatní podmíněná aktiva a ostatní podmíněná pasiva a vyrovnávací ú ty		0,00	0,00
1.	Ostatní krátkodobá podmíněná aktiva	991	0,00	0,00
2.	Ostatní dlouhodobá podmíněná aktiva	992	0,00	0,00
3.	Ostatní krátkodobá podmíněná pasiva	993	0,00	0,00
4.	Ostatní dlouhodobá podmíněná pasiva	994	0,00	0,00
5.	Vyrovnávací ú et k podrozvahovým ú t m	999	6 485 522,17	6 265 702,30

A.5.	Informace podle § 18 odst. 3 písm. b) zákona
Organizace, I : 69172196, je zapsaná v obchodním rejst íku vedeném Krajským soudem v Hradci Králové oddíl Pr, vložka 715 ode dne 23. prosince 2003.	

A.6.	Informace podle § 19 odst. 6 zákona
Ke dni sestavení ú etní záv rky nejsou známy žádné skute nosti, které by nebyly zachyceny v ú etní záv rce a p ítom mají vliv na finan ní situaci ú etní záv rky. Mezi rozvahovým dnem a okamžikem sestavení ú etní záv rky nedošlo k žádné významné události ovliv ůjící záv rku.	

B.1.	Informace podle § 66 odst. 6
U ú etní jednotky daná situace nenastala.	

B.2.	Informace podle § 66 odst. 8
Fond investic je k rozvahovému dni krytý finan ními prot edky.	

B.3.	Informace podle § 68 odst. 3 (ÍSLO A TEXT)
Pro komentování zaú tovaných vzájemných zápo t není d vod, protože zobrazení v rámci ú etních výkaz Rozvaha ani Výkazu zisku a ztráty není nijak zkresleno.	

C.	Dopl ůjící informace k položkám rozvahy "C.I.1. Jm ní ú etní jednotky" a "C.I.3. Transfery na po ízení dlouhodobého majetku"		
íslo položky	Název položky	Ú ETNÍ OBDOBÍ	
		B ŽNÉ	MINULÉ
C.1.	Zvýšení stavu transfer ů na po ízení dlouhodobého majetku za b žné ú etní období	8 414 894,00	22 831 992,50
C.2.	Snížení stavu transfer ů na po ízení dlouhodobého majetku ve v čné a asové souvislosti	22 022 013,80	22 144 444,00

D.1.	Po et jednotlivých v cí a soubor majetku nebo seznam tohoto majetku (ÍSLO A TEXT)
Císlo:	0,00

D.2.	Celková vým ra lesních pozemk ů s lesním porostem (ÍSLO)
Císlo:	0,00

D.3.	Výše ocen ění celkové vým ry lesních pozemk ů s lesním porostem ve výši 57 K /m2 (ÍSLO)
Císlo:	0,00

D.4.	Vým ra lesních pozemk ů s lesním porostem ocen ěným jiným zp sobem (ÍSLO)
Císlo:	0,00

D.5.	Výše ocen ění lesních pozemk ů s lesním porostem ocen ěným jiným zp sobem (ÍSLO)
Císlo:	0,00

D.6.	Průměrná výše ocenění výměry lesních pozemků s lesním porostem oceněných jiným způsobem (ÍSLO)
Císlo:	0,00

D.7.	Komentář k ocenění lesních pozemků jiným způsobem (ÍSLO A TEXT)
Císlo:	0,00

E.1.	Doplňující informace k položkám rozvahy	
K položce	Doplňující informace	částka
A.II.8	eHealth a interoperabilita Zdravotnické záchranné služby Pardubického kraje	296 450,00
A.II.8	Nová výjezdová základna Svitavy	3 803 030,00
A.II.8	Nová výjezdová základna eská Těbová	90 000,00
A.II.8	Nová výjezdová základna Litomyšl	1 778 700,00
A.II.8	Nové výcvikové stadiisko pro složky IZS	931 700,00
A.II.8	Nová garáž sanitních vozidel Hlinsko	4 378 838,00
A.II.8	Modernizace výjezdové základny Ústí n. Orlicí	3 555 751,00
A.II.4	Obnova vozového parku	45 225 199,00
A.II.4	Nové radiostanice	1 210 968,00
A.II.4	Záložní zdroje dieselagregáty	5 781 328,00
D.I.1	Rezerva soudní spory Covid	13 100 000,00
D.I.1	Rezerva na revize ZP	3 880 000,00
D.I.1	Rezerva nevyčerpaná dovolená	1 408 440,00
D.I.1	Rezerva na opravy v r. 2025	5 200 000,00
D.II.7.	Nevyplacená část zasláná ZP k vyplacení odměn C-19 na základě §20 vyhl. č.172/2021 Sb. kompenzační vyhlášky	13 523 533,00
B.II.1.	Pohledávky za zdravotními pojišťovnami	47 801 216,00
B.II.1	Pohledávky za samoplátcí	947 306,00

E.2.	Doplňující informace k položkám výkazu zisku a ztráty	
K položce	Doplňující informace	částka
A.I.32.	Tvorba rezervy na soudní spory Covid	13 100 000,00
A.I.32.	Tvorba rezervy na revize ZP	930 000,00
A.I.32.	Tvorba rezervy na nevyčerpanou dovolenou	1 408 440,00
A.I.32.	Tvorba rezervy na opravy r. 2025	2 600 000,00
B.I.2.	Služby - zdravotní výkony od ZP	324 147 185,00
B.I.2.	Služby - zdravotní výkony od samoplátců	3 703 088,00
B.I.2.	Služby - školení nových záchranářů a lidí (vzdělávací stadiisko)	2 461 653,00
B.I.2.	Služby - nájem, ostatní	640 571,00
B.IV.2.	Provozní příspěvek od zizovatele	298 486 580,00
B.IV.2.	Neinvestiční dotace od MZŘ z programu krizového řízení	1 355 600,00
B.IV.2	Výnosy z rozpuštění transferů	21 896 554,00

E.3.	Doplňující informace k položkám pohledu o peněžních tocích	
K položce	Doplňující informace	částka

E.4.	Doplňující informace k položkám p ehledu o změnách vlastního kapitálu	
K položce	Doplňující informace	částka

F.a.	Doplňující informace k fondům ú etní jednotky - Fond kulturních a sociálních potřeb	
íslo položky	Název položky	B žné ú etní období
A.I.	Po áte ní stav fondu k 1. 1.	4 479 864,67
A.II.	Tvorba fondu	3 351 848,71
1.	Základní p íd l	3 351 848,71
2.	Splátky p j ek na bytové ú ely poskytnutých do konce roku 1992	0,00
3.	Náhrady škod a pojistná pln ní od pojiš ovny vztahující se k majetku po ízenému z fondu	0,00
4.	Pen žní a jiné dary ur ené do fondu	0,00
5.	Ostatní tvorba fondu	0,00
A.III.	erpání fondu	4 182 889,73
1.	P j ky na bytové ú ely	0,00
2.	Stravování	0,00
3.	Rekreace	0,00
4.	Kultura, t lovýchova a sport	544 515,00
5.	Sociální výpomoci a p j ky	0,00
6.	Poskytnuté pen žní dary	0,00
7.	Úhrada p ísp vku na penzijní p ípojišt ní	3 157 500,00
8.	Úhrada ásti pojistného na soukromé životní pojišt ní	0,00
9.	Ostatní užití fondu	480 874,73
A.IV.	Kone ný stav fondu	3 648 823,65

F.d.	Rezervní fond	
íslo položky	Název položky	B žné ú etní období
D.I.	Po áte ní stav fondu k 1.1.	1 543 039,57
D.II.	Tvorba fondu	1 563 995,34
1.	Zlepšený výsledek hospoda ení	1 543 995,34
2.	Nespot ebované dotace z rozpo tu Evropské unie	0,00
3.	Nespot ebované dotace z mezinárodních smluv	0,00
4.	Pen žní dary - ú elové	20 000,00
5.	Pen žní dary - neú elové	0,00
6.	Ostatní tvorba	0,00
D.III.	erpání fondu	20 000,00
1.	Úhrada zhoršeného výsledku hospoda ení	0,00
2.	Úhrada sankcí	0,00
3.	Posílení fondu investic se souhlasem z izovatele	0,00
4.	asové p eklenutí do asného nesouladu mezi výnosy a náklady	0,00
5.	Ostatní erpání	20 000,00
D.IV.	Kone ný stav fondu	3 087 034,91

F.f.	Fond investic	
íslo položky	Název položky	B žné ú etní období
F.I.	Po áte ní stav fondu k 1.1.	119 783 402,78
F.II.	Tvorba fondu	62 449 541,60
1.	Pen žní prost edky ve výši odpis hmotného a nehmotného dlouhodobého majetku provád ěné podle z izovatelem schváleného odpisovět	30 240 258,60
2.	Investi ní p ísp vek z rozpo tu z izovatele	25 000 000,00
3.	Investi ní dotace ze státních fond ů a jiných ve ejných rozpo t	7 209 283,00

4.	Ve výši příjmu z prodeje svého dlouhodobého hmotného majetku	0,00
5.	Peněžní dary a příspěvky od jiných subjektů	0,00
6.	Ve výši příjmu z prodeje majetku ve vlastnictví příspěvkové organizace	0,00
7.	Převody z rezervního fondu	0,00
F.III.	rozšíření fondu	78 940 100,95
1.	Pořízení a technické zhodnocení hmotného a nehmotného dlouhodobého majetku, s výjimkou drobného hmotného a nehmotného dlouhodobého majetku	78 867 830,95
2.	Úhrada investičních úroků nebo poplatků	0,00
3.	Odvod do rozpočtu z izovatele	72 270,00
4.	Navýšení peněžních prostředků určených na financování údržby a oprav majetku, který příspěvková organizace používá pro svou činnost	0,00
F.IV.	Konečný stav fondu	103 292 843,43

G		Stavby			
íslo položky	Název položky	Ú ETNÍ OBDOBÍ			MINULÉ
		B ŽNÉ			
		BRUTTO	KOREKCE	NETTO	
G.	Stavby	387 401 262,75	-47 004 593,85	340 396 668,90	341 749 796,17
G.1.	Bytové domy a bytové jednotky	0,00	0,00	0,00	0,00
G.2.	Budovy pro služby obyvatelstvu	387 401 262,75	-47 004 593,85	340 396 668,90	341 749 796,17
G.3.	Jiné nebytové domy a nebytové jednotky	0,00	0,00	0,00	0,00
G.4.	Komunikace a veřejné osvětlení	0,00	0,00	0,00	0,00
G.5.	Jiné inženýrské sítě	0,00	0,00	0,00	0,00
G.6.	Ostatní stavby	0,00	0,00	0,00	0,00

H.		Pozemky			
íslo položky	Název položky	Ú ETNÍ OBDOBÍ			MINULÉ
		B ŽNÉ			
		BRUTTO	KOREKCE	NETTO	
H.	Pozemky	10 725 681,08	0,00	10 725 681,08	10 725 681,08
H.1.	Stavební pozemky	0,00	0,00	0,00	0,00
H.2.	Lesní pozemky	0,00	0,00	0,00	0,00
H.3.	Zahrady, pastviny, louky, rybníky	0,00	0,00	0,00	0,00
H.4.	Zastavná plocha	10 725 681,08	0,00	10 725 681,08	10 725 681,08
H.5.	Ostatní pozemky	0,00	0,00	0,00	0,00

I.		Doplňující informace k položce „A.II.4. Náklady z přecenění reálnou hodnotou“ výkazu zisku a ztráty		
íslo položky	Název položky	Ú ETNÍ OBDOBÍ		
		B ŽNÉ	MINULÉ	
I.	Náklady z přecenění reálnou hodnotou	0,00	0,00	
I.1.	Náklady z přecenění reálnou hodnotou majetku určeného k prodeji podle § 64	0,00	0,00	
I.2.	Ostatní náklady z přecenění reálnou hodnotou	0,00	0,00	

J.		Doplňující informace k položce „B.II.4. Výnosy z přecenění reálnou hodnotou“ výkazu zisku a ztráty		
íslo položky	Název položky	Ú ETNÍ OBDOBÍ		
		B ŽNÉ	MINULÉ	
J.	Výnosy z přecenění reálnou hodnotou	0,00	0,00	
J.1.	Výnosy z přecenění reálnou hodnotou majetku určeného k prodeji podle § 64	0,00	0,00	
J.2.	Ostatní výnosy z přecenění reálnou hodnotou	0,00	0,00	

